



**SANTA CASA DA  
MISERICÓRDIA  
DE ÉVORA**

**PLANO DE ATIVIDADES  
E  
ORÇAMENTO DE EXPLORAÇÃO PREVISIONAL  
2022**

## ÍNDICE

	Pág.
I. Introdução .....	2
II. Enquadramento Estratégico .....	4
III. Corpos Sociais .....	5
IV. Eixos de Intervenção	
1. Eixo Institucional	
A. Gestão de Recursos Humanos .....	7
B. Irmandade .....	8
C. Culto .....	9
D. Relações Institucionais / Reflexão Estratégica .....	9
2. Eixo Intervenção Social	
A. Crianças .....	11
B. Idosos .....	11
C. Saúde .....	13
D. Outras Respostas e Serviços .....	13
3. Eixo Valorização do Património	
A. Cultural .....	17
B. Urbano e Rústico .....	17
4. Eixo Planeamento e Desenvolvimento	
A. Coordenação Técnica .....	18
B. Relações Institucionais, Redes e Parcerias .....	18
C. Projetos .....	20
D. Eventos .....	24
E. Comunicação .....	24
V. Orçamento de Exploração Previsional	

## I. INTRODUÇÃO

A Mesa Administrativa da Santa Casa da Misericórdia de Évora, conforme definido no seu Compromisso, e na lei, vem submeter à apreciação e deliberação da Assembleia Geral o Plano de Atividades e o Orçamento de Exploração Previsional para o ano 2022.

Norteados pelos mesmos princípios e valores que orientam a Missão da Misericórdia desde a sua fundação, há mais de 500 anos, e tendo como enquadramento as 14 Obras de Misericórdia, adaptando-as aos novos tempos e aos novos desafios que se colocam à sua prática diária, apresentamos o documento que enquadra a proposta de ação da Santa Casa para o próximo ano.

Continuam a presidir à nossa intervenção, a antecipação dos problemas e novas necessidades sociais da comunidade e, conseqüentemente, o desenho e soluções inovadoras e diferenciadoras que respondam a essas mesmas necessidades, muitas delas imprevisíveis nestes tempos de incerteza trazidos pela Pandemia que continua a afetar a comunidade em geral e a Instituição, e todos os que dela dependem, em particular os seus utentes e trabalhadores.

Continuamos a contar, para a prossecução dos nossos objetivos, com um conjunto de profissionais, cada vez mais qualificados e diversificados, que nas diferentes respostas sociais e serviços asseguram, e elevam, a intervenção levada a cabo, todos os dias, pela Misericórdia.

Continuamos a privilegiar uma gestão equilibrada e sustentada dos recursos - físicos, financeiros e humanos -, as boas práticas de intervenção, a inovação social e a humanização dos serviços, para além da necessária adequação das condições das nossas respostas a uma legislação cada vez mais exigente, que, como nós, defende o aumento do bem-estar e da qualidade de vida dos utentes.

Cada vez mais reconhecida pelos parceiros, e pela comunidade, pelo importante papel que desempenha nas diferentes áreas de intervenção social, a Santa Casa da Misericórdia de Évora continua, por via desta proposta de Plano de Atividades para 2022, a marcar a intervenção social do concelho em áreas tão distintas como os cuidados a crianças, jovens e idosos, às pessoas em situação de sem-abrigo, os cuidados de saúde à população, não descurando a problemática do desemprego e da inclusão social. Num momento em que, apesar dos avanços positivos trazidos pela vacinação, a Pandemia continua a grassar no nosso país e na região, e consciente dos problemas sociais locais que a mesma acarreta, a Misericórdia estará preparada para os desafios de uma intervenção, qualificada e abrangente, na defesa da integridade dos mais vulneráveis.

A qualidade e a modernização, sustentadas nas novas tecnologias, a par da consolidação de competências dos trabalhadores, continuam a ser uma aposta da Misericórdia como garan-

tes da melhoria da qualidade dos serviços.

Continuamos, também, a olhar para as necessidades de modernização, ampliação e conservação das nossas respostas sociais e do nosso património, que se encontram espelhadas nas propostas de investimento apresentadas.

Por último destacar que este documento, estratégico e norteador da ação da Misericórdia, foi elaborado com base num processo dinâmico, sistémico e participativo que considerou, para além das questões de natureza interna, a envolvente externa onde o papel da Misericórdia se tem vindo, sistematicamente, a consolidar.

## II. ENQUADRAMENTO ESTRATÉGICO

Na sequência do trabalho que tem vindo a ser desenvolvido nos últimos anos, de forma consistente, a Santa Casa da Misericórdia de Évora aposta, uma vez mais, no fortalecimento da intervenção social local e na melhoria dos serviços e apoios prestados à comunidade como objetivos para o novo ano.

Continua, também, presente na estratégia de desenvolvimento da Instituição a conciliação das dimensões económica e social, alicerçadas numa gestão eficiente e sustentável dos recursos bem como na eficácia dos serviços prestados.

Potenciar uma imagem atenta à evolução do setor social na antevisão de respostas sociais, que garantam a satisfação das necessidades e expectativas dos seus utentes, apostar na formação dos recursos humanos, assegurar a requalificação dos seus equipamentos sociais e do restante património imóvel continuam a ser objetivos que ambicionamos alcançar.

A Intervenção da Misericórdia desenrolar-se-á, à semelhança do que tem vindo a acontecer nos últimos anos, em 4 Eixos de Intervenção distintos, que constituem o presente Plano de Atividades:

- Eixo Institucional;
- Eixo Intervenção Social;
- Eixo Valorização do Património;
- Eixo Planeamento e Desenvolvimento.

No Eixo Institucional são abordadas as questões relativas à Administração da SCME, recursos humanos, relacionamento com os Irmãos, o Culto e as Relações Institucionais Estratégicas.

O Eixo Intervenção Social apresenta as diferentes vertentes de intervenção social que são desenvolvidas, nomeadamente, a prestação de cuidados a crianças, jovens e idosos e outros apoios concedidos aos utentes, às famílias e à comunidade assim como a área da saúde.

No Eixo Valorização do Património da SCME são tratadas as questões do Património Cultural, nomeadamente o Arquivo Histórico e a Igreja da Misericórdia/Museu da Misericórdia, como também o Património Imóvel da Santa Casa.

Por fim, no Eixo Planeamento e Desenvolvimento perspetivamos o trabalho a desenvolver pela Misericórdia com a rede de parceiros sociais e institucionais, no âmbito do desenvolvimento e acompanhamento de Projetos de Investimento e de Intervenção.

### III. CORPOS SOCIAIS

#### ASSEMBLEIA-GERAL

Presidente	José Luís Tirapicos Nunes
Vice-presidente	José Alberto Gomes Machado
Secretária	Margarida Maria Santos Murteira de Sousa Cabral

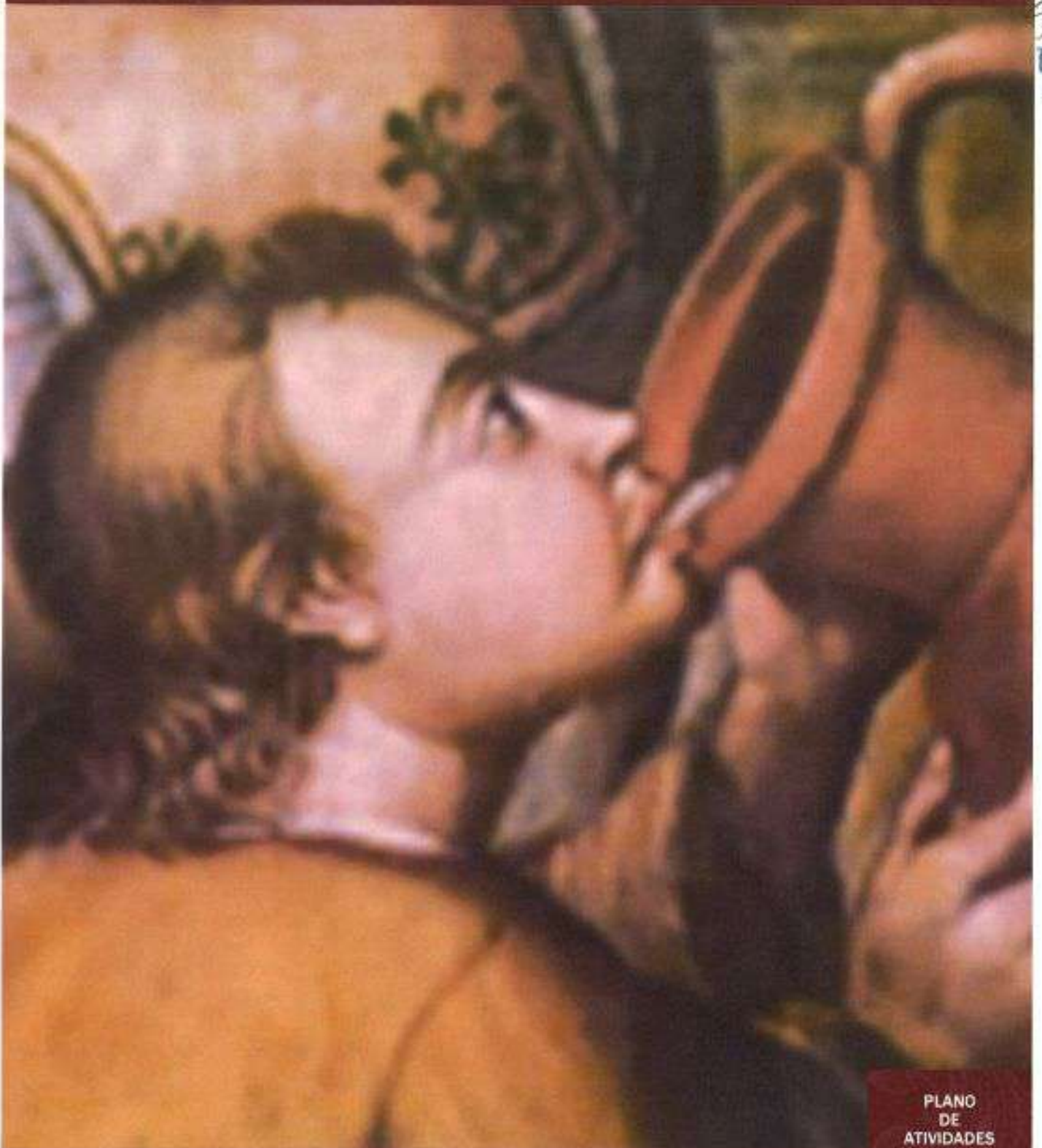
#### MESA ADMINISTRATIVA

Provedor	Francisco Maria Soares Lopes Figueira
Vice-provedora	Maria Joaquina Mendes Cristino Tirapicos Nunes
Tesoureiro	Cassiano Joaquim Modesto Valadas
Secretária	Maria Teresa Calca Seco Godinho Teigão
Vogais	Alfredo Augusto Cunhal Gonçalves Ferreira
	João Nuno de Vasconcelos Torres Vaz-Freire
	Joaquim José de Deus Peixe
	Maria José Ferreira Prates Viegas Saragoça

#### CONSELHO FISCAL

Presidente	Norberto Borges Cardador
Vice-presidente	Maria Antónia da Silva Serra Lopes Bexiga
Secretário	António Gonçalves Dias Ribeiro

#### IV. EIXOS DE INTERVENÇÃO



*[Handwritten signature and notes in blue ink]*

## 1. EIXO INSTITUCIONAL



### A. Gestão de Recursos Humanos

Os recursos humanos são, naturalmente, uma área estratégica da Instituição sobre a qual assenta a eficácia, e a qualidade, do desempenho institucional nas suas diferentes áreas de intervenção. A Santa Casa da Misericórdia de Évora, para além do necessário cumprimento da legislação laboral em vigor e dos rácios previstos nos protocolos de cooperação com o Instituto da Segurança Social, recorre a diferentes programas de apoio, designadamente do Instituto de Emprego e Formação Profissional, e outros, para dar resposta a necessidades de recursos, quer pontuais quer estruturais, estes motivados pela ampliação das áreas de intervenção social da Misericórdia,

Os programas específicos, que vierem a ser disponibilizados, destinados ao reforço dos seus recursos humanos numa ótica de combate e mitigação da Pandemia, com particular ênfase nos recursos a alocar às suas respostas sociais, serão, também, acionados.

Atentos à evolução da Pandemia, a Gestão dos Recursos Humanos, passará, também, por garantir as condições de segurança dos trabalhadores nas suas diferentes funções, com particular enfoque naqueles cujo exercício é mais exigente e dos quais depende a segurança e o bem-estar de outros.

#### *A1. Segurança, Higiene e Saúde no Trabalho*

Por forma a assegurar a qualidade de vida e de trabalho dos seus trabalhadores, a SCME implementa um conjunto de medidas de prevenção em articulação com os Serviços Segurança, Higiene e Saúde no Trabalho e em conformidade com a lei.

#### *A2. Formação*

A Santa Casa da Misericórdia de Évora entende que a formação é um instrumento basilar para o desenvolvimento de competências dos seus trabalhadores, como também, para o seu desempenho e motivação.

A Instituição tem aprovadas candidaturas para a formação dos trabalhadores, em áreas estratégicas e determinantes para o seu desempenho e com uma forte componente prática e em contexto de trabalho. Consciente das eventuais condicionantes à implementação destas ações, em função da evolução da Pandemia, a Misericórdia assegura a realização desta formação sempre que as condições específicas o permitirem. Para as temáticas compatíveis com a aprendizagem à distância serão acionados os recursos tecnológicos necessários para a implementação das mesmas.

#### *A3. Serviços Administrativos*

A Misericórdia de Évora continua a apostar no reforço de competências dos seus quadros, designadamente da área administrativa e financeira pelo papel, determinante, que desempenham no apoio à Mesa Administrativa. A gestão de uma Instituição tão complexa como é a Misericórdia, exige, dos seus recursos humanos, uma elevada capacidade de resposta e uma grande eficiência que é necessário fomentar e consolidar, colocando à sua disposição as melhores e mais adequadas ferramentas de trabalho.



#### A4. Aprovisionamento

Garante do fornecimento de bens e serviços à Instituição, o aprovisionamento desempenha um papel muito importante na procura das melhores condições de mercado e da adequação dos fornecimentos às necessidades das respostas e serviços. Não podemos deixar de assinalar o particular relevo, neste momento que estamos a vivenciar, as aquisições de Equipamentos de Proteção Individual pelo papel que desempenham na segurança de todos quantos a Misericórdia tem ao seu cuidado (trabalhadores e utentes)

Norteados por uma estratégia de equilíbrio entre a qualidade e o preço, continuaremos a pugnar por uma racionalização de custos que não comprometa a qualidade dos serviços prestados e, conseqüentemente, a notoriedade da Misericórdia.

#### A5. Informática

Garantir a atualização das ferramentas informáticas e o alargamento de *software* específico, aos necessários utilizadores, bem como assegurar a capacidade de armazenamento de informação em condições de segurança, de acordo com a arquitetura do sistema e lei de proteção de dados, continuam a ser objetivos desta Misericórdia.

Consciente da importância da Informática / Novas Tecnologias para o funcionamento da Instituição e para o reforço dos contactos com exterior, aos quais a Pandemia veio atribuir maior significado, a Misericórdia continua empenhada em garantir o acesso, funcionamento, manutenção e atualização do sistema informático, fundamental para o funcionamento, para a eficiência e eficácia dos serviços.

#### A6. Serviços Técnicos

Os Serviços Técnicos da Santa Casa da Misericórdia de Évora são responsáveis pela manutenção básica dos equipamentos e instalações da Misericórdia, para além da manutenção e gestão da frota da Instituição.

A política institucional de racionalização de custos, estende-se, naturalmente, aos Serviços Técnicos que têm, no ano de 2022, o desafio da redução de custos de utilização e conservação da frota e outras operações de manutenção.



### B. Irmandade

As relações da Misericórdia com a Irmandade, uma das maiores do país, composta por várias centenas de Irmãos, continuam, como no passado, a ser um objetivo para o próximo ano. Queremos, também, continuar a garantir o acesso a serviços e respostas sociais desta Misericórdia bem como, através de uma política de incentivos e benefícios, manter e aumentar os acordos e parcerias estabelecidas com entidades públicas e privadas, com condições preferenciais para os Irmãos.

A pertença à Irmandade continuará a ser enaltecida através da, habitual, homenagem aos Irmãos que completem 25 e 50 anos de Misericórdia.

## C. Culto

O Culto Religioso, uma tradição secular desta Misericórdia, prosseguirá com a sua atividade com as condicionantes que vierem a ser determinadas no âmbito da mitigação da Pandemia designadamente no respeito das normas emanadas pela DGS e pela Conferência Episcopal Portuguesa.

Pretendemos manter o sufrágio pelos Irmãos falecidos, a celebração de missas e o acompanhamento espiritual aos Irmãos e aos utentes das Estruturas Residenciais Para Idosos, bem como a celebração das festividades, das quais realçamos a Semana Santa.

É, também, objetivo desta Misericórdia manter a parceria com a Pastoral Universitária, desenvolvida pela comunidade Jesuíta em Évora, que permite, para além da habitual missa de sábado, a realização de missas de terça-feira a quinta-feira na Igreja da Misericórdia.

## D. Relações Institucionais / Reflexão Estratégica

A Misericórdia pretende manter a rota de evolução e consolidação da rede de relações institucionais, que contribuam positivamente para o fortalecimento do papel da Instituição no seu espaço de intervenção. Continuaremos a privilegiar as parcerias que promovam a reflexão, baseada no conhecimento, em torno das novas problemáticas, metodologias de intervenção e desenho de soluções ajustadas aos públicos com quem trabalhamos e aos serviços que prestamos.

### *D1. Conselho de Ética*

O Conselho de Ética da SCME composto por diversos especialistas nas suas áreas de trabalho, continuará a desenvolver a sua atividade de reflexão e diálogo sobre as temáticas e os desafios de uma sociedade em mutação constante. A ética e a deontologia continuarão a presidir ao trabalho deste Conselho e às temáticas abordadas neste espaço.

### *D2. União das Misericórdias Portuguesas*

A União das Misericórdias Portuguesas (UMP) continua a ser um parceiro estratégico desta Misericórdia e cuja relação pretendemos continuar a aprofundar. Contribuem para o estreitamento destas relações o reconhecido papel da UMP na defesa dos interesses das Misericórdias bem como o acesso a informação atualizada e pertinente para a gestão das respostas sociais e do património, designadamente da sua conservação.

### *D3. Santa Casa da Misericórdia de Lisboa*

Continua a ser objetivo desta Misericórdia, a consolidação das relações com a Santa Casa da Misericórdia de Lisboa, uma instituição de referência em áreas tão diversas como a Ação Social, a Saúde, a Cultura, a Educação, o Património, a Inovação e Investigação, entre outras. Acresce ainda, para esta consolidação, a sistemática produção de conhecimento e divulgação de boas práticas de intervenção, mo-

dermas e ajustadas aos novos tempos e destinatários, impulsionadoras de mudanças positivas.

O acesso aos apoios do Fundo Rainha D. Leonor, fundo criado pela Santa Casa da Misericórdia de Lisboa em parceria com a União das Misericórdias Portuguesas, destinados a apoiar as Misericórdias nos seus equipamentos sociais e também na recuperação do seu património histórico é, também, um aspeto relevante desta relação.

#### *D4. Prémio de Excelência Académica*

A Misericórdia, no exercício da sua Missão nos domínios cultural e educativo, continuará a apoiar, anualmente, em parceria com a Universidade de Évora, teses de licenciatura, mestrado ou doutoramento, desenvolvidas por alunos da Universidade de Évora, que contribuam para o desenvolvimento e inclusão social.

**2. EIXO****INTERVENÇÃO****SOCIAL****A. Crianças**

A Creche Rainha D. Leonor com mais de duas décadas de existência é reconhecida, pela comunidade, por desenvolver práticas educativas de excelência.

No ano 2022, pretende-se dar continuidade a uma prestação de serviços, pautados pela qualidade e por um processo de melhoria contínua, mantendo na sua prática diária atividades de estimulação do desenvolvimento físico, cognitivo e relacional da criança.

De forma a proporcionar um espaço seguro, agradável e benéfico para as crianças, continuamos a privilegiar a manutenção e pequenos arranjos no edifício.

Com vista à melhoria do funcionamento da resposta, continuaremos a uniformização de procedimentos, bem como a implementação dos novos formulários dos processos individuais e da prestação de serviços, que resultam do processo de gestão da qualidade.

O equilíbrio e a estabilidade financeira são fundamentais para o bom funcionamento da resposta, pelo que continuaremos a desenvolver esforços para garantir uma boa gestão com vista à sua sustentabilidade. Assim, é nosso objetivo manter a capacidade máxima, permitida no acordo de cooperação, aplicar os procedimentos previstos no Regulamento Interno, no que diz respeito às mensalidades, manter o horário de funcionamento alargado, entre outras medidas pontuais que permitam melhorar o exercício financeiro.

A execução destes objetivos é fundamental para a melhoria dos serviços prestados, tendo sempre como foco o bem-estar das crianças e famílias.

**B. Idosos*****B1. Estruturas Residenciais para Idosos – Recolhimento Ramalho Barahona e Lar Nossa Senhora da Visitação***

As Estruturas Residenciais para Idosos têm como finalidade promover cuidados humanizados, personalizados e de excelência, adequados às necessidades individuais e, sempre que possível, promover um envelhecimento ativo e saudável.

O paradigma da institucionalização tem vindo nestes últimos anos a sofrer alterações, sobretudo no que diz respeito ao retardamento da institucionalização por parte dos idosos e famílias. Como consequência, a idade média de admissão é cada vez mais elevada e os utentes admitidos, por norma, têm já alguma dependência física e também problemas do foro cognitivo. Face a este cenário, a sua situação clínica, coloca um grande desafio na procura de estratégias para responder às necessidades e expectativas dos utentes.

Nesse sentido, para promover uma melhoria da qualidade de vida, bem-estar do utente, num processo de envelhecimento ativo, as ERPIS contam com uma equipa

multidisciplinar que permite olhar o utente como um todo e traçar diferentes áreas de intervenção, nomeadamente, a área da saúde, da psicologia, da reabilitação psicomotora e da animação socio-cultural.

A pandemia COVID 19, provocou alterações na forma de funcionamento da resposta, algumas das quais têm vindo a ser mitigadas através do progressivo desconfinamento. Contudo, a manutenção dos cuidados e regras básicas, emanados das Autoridades de Saúde, continuarão a ser implementadas.

A capacitação dos recursos humanos, pilar do funcionamento, continuará a ser uma das apostas. Através da formação pretendemos dotar os trabalhadores de estratégias de apoio para a gestão do seu dia-a-dia, valorizar o trabalho em equipa e melhorar as suas competências na prestação de cuidados aos utentes.

A requalificação do espaço exterior do Recolhimento Ramalho Barahona, integrada no projeto da UCC, com a melhoria dos acessos e a ampliação do espaço ajardinado, contribuirá, também, para a melhoria do bem-estar dos utentes e abrirá o leque de atividades a desenvolver no exterior.

A requalificação do Recolhimento Ramalho Barahona, no que às condições de habitabilidade e conforto diz respeito, bem como dos serviços conexos como são a cozinha e a lavandaria centralizadas, fazem parte dos objetivos traçados para o próximo ano, de acordo com candidatura apresentada ao Programa PARES.

A sustentabilidade das Estruturas Residenciais é fundamental para a manutenção e crescimento destas respostas, pelo que continuaremos a assegurar uma gestão pautada pelo rigor financeiro sem descurar a qualidade dos serviços.

## ***B2. Serviço de Apoio Domiciliário***

Garante da satisfação das necessidades dos utentes, o Serviço de Apoio Domiciliário permite o retardamento da sua institucionalização e, conseqüentemente, uma maior relação com a família e com o meio. A qualidade dos serviços prestados, qualificados como humanizados e personalizados por quem deles usufrui, alicerçados numa equipa de cuidadores experientes, continua a ser uma ambição desta Misericórdia.

A diversidade de serviços prestados, que em muito contribuíram para a mitigação dos efeitos da Pandemia, e o alargamento dos cuidados de higiene pessoal ao fim-de-semana continuam a ser objetivos desta resposta social.

A gestão rigorosa da resposta passa, também, entre outros, pela gestão das rotas das viaturas afetadas ao serviço e, conseqüentemente, pela otimização do tempo das deslocações e do tempo dedicado aos utentes.

Porque a qualidade do serviço está intrinsecamente ligada às competências e motivação dos trabalhadores, continuaremos a apostar, também neste espaço de trabalho, na sua formação.

## C. Saúde

### *C1. Hospital da Misericórdia*

O Hospital da Misericórdia, gerido em parceria com o grupo Luz Saúde, continuará a sua missão enquanto prestador de cuidados de saúde diferenciados, humanizados e de referência no Alentejo. Por forma a aumentar a oferta de serviços, designadamente de meios complementares de diagnóstico, e concretamente da área da imagiologia, as obras de ampliação do Hospital, cujo atraso se deveu à Pandemia, irão desenvolver-se até ao final do ano 2022.

### *C2. Unidade de Cuidados Continuados*

A Unidade de Cuidados Continuados de média duração e reabilitação, integrada na Rede de Nacional, continua a apostar, como é seu objetivo, na recuperação e reintegração de doentes em situação de dependência. A intervenção integrada, de cuidados de saúde de carácter social, desenvolvida nesta resposta tem como fim último a recuperação, promoção da autonomia e melhorar a funcionalidade da pessoa dependente através da sua reabilitação, readaptação e reinserção familiar e social.

Integrada no edifício do Hospital da Misericórdia esta Unidade de Cuidados Continuados tem uma capacidade para 12 utentes.

As obras de alargamento da Unidade de Cuidados Continuados, que se iniciaram em fevereiro de 2021, e que têm decorrido a bom ritmo, irão prolongar-se ao longo do ano de 2022, estando prevista a sua conclusão no final do ano. Como referido, em anterior Plano, a nova unidade terá uma capacidade para mais 30 camas, a distribuir por duas tipologias de cuidados distintas.

### *C3. Farmácia*

A Misericórdia continua apostada, no ano de 2022, na melhoria das condições de acolhimento dos utentes/clientes da Farmácia e conseqüente melhoria dos resultados. A ampliação dos serviços a disponibilizar pela Farmácia, aliada à ampliação da carteira de clientes, numa ótica de gestão e de sustentabilidade, vão continuar a nortear a nossa intervenção neste domínio.

## D. Outras Respostas e Serviços

### *D1. Cantina Social*

A Cantina Social foi implementada ao abrigo do Programa de Emergência Alimentar, enquanto resposta a uma situação de emergência social, cujo objetivo era fornecer refeições confeccionadas.

Esta resposta ganhou expressão nestes últimos anos, principalmente devido ao contexto pandémico, onde foi determinante enquanto garante no apoio alimentar aos mais desfavorecidos.

Em conformidade com o Compromisso de Cooperação para o Setor Solidário para os anos 2021 - 2022, que prevê a manutenção desta resposta, a Santa Casa continuará

a fornecer refeições aos beneficiários, cujo perfil se enquadre nos critérios da resposta.

### ***D2. Cozinha e Lavandaria Centralizadas***

A cozinha e a lavandaria centralizadas, respondem às necessidades de alimentação e serviço de roupas das diversas respostas sociais da Santa Casa, com exceção da Creche, que mantém estes serviços autónomos.

A qualidade nutricional, ajustada às características e necessidades dos utentes, bem como a salvaguarda da, cada vez mais exigente, higienização de todas as tipologias de roupas continuam a ser preocupações e exigências da Misericórdia na prestação dos serviços levados a cabo por estas estruturas.

De forma a implementar melhorias nos espaços e equipamentos, que permitam por um lado a melhoria das condições de trabalho e por outro a melhoria dos serviços, quer de alimentação quer de lavandaria, foi efetuada candidatura ao Programa PARES para a ampliação e requalificação destes espaços, cujo resultado aguardamos.

### ***D3. Loja Social "Ponto Dar +"***

A Loja Social "Ponto Dar +" tem-se afirmado como uma rede de partilha e solidariedade por parte da comunidade.

Esta resposta permitiu à SCME alargar a sua área de intervenção social, nomeadamente através da rentabilização dos recursos disponíveis bem como da promoção da sustentabilidade ambiental ao incentivar a reutilização de bens por parte dos beneficiários.

É nosso objetivo garantir este serviço à comunidade e responder à crescente procura por parte dos beneficiários, muitos sinalizados pela vasta rede de parceiros da Misericórdia que reconhece a qualidade deste apoio social.

Não tendo sido possível no decorrer de 2021 efetuar as remodelações previstas, é intenção da Misericórdia, no próximo ano, levar a cabo um conjunto de intervenções que permitam aumentar e melhorar a capacidade da resposta.

### ***D4. Família e Comunidade***

#### ***D4.1. Atendimentos e acompanhamento***

A área do atendimento e acompanhamento da Santa Casa da Misericórdia de Évora presta um conjunto de serviços de apoio, que visam promover a qualidade de vida de indivíduos e famílias em situação de vulnerabilidade social.

Tratando-se de um serviço de proximidade, continuaremos a apostar na qualificação da intervenção técnica, disponibilizando informação qualificada, permanente e atempada dos processos em atendimento e acompanhamento social.

#### ***D4.2. Funerais Sociais***

A Santa Casa da Misericórdia de Évora de acordo com a tradição cristã e as Obras de Misericórdia, continuará a assegurar a realização dos serviços fúnebres das pessoas mais desfavorecidas. Este apoio poderá ser solicitado pelas famílias, amigos ou entidades públicas e será disponibilizado desde que, devidamente justificado.

É nossa missão, também, garantir a preservação das campas e jazigos ao cuidado da Misericórdia.

#### ***D4.3. Banco de Ajudas Técnicas***

O Banco de Ajudas Técnicas é uma resposta que a Misericórdia disponibiliza aos seus utentes e à comunidade em geral. Pretendemos continuar a facultar materiais e equipamentos, com vista a minimizar as consequências da falta de mobilidade e da deficiência ou incapacidade e que visam proporcionar, ao indivíduo ou ao cuidador, a possibilidade de realizar as tarefas quotidianas, com a maior normalidade possível.

#### ***D4.4. Fundo de Apoio Social aos Estudantes da Universidade de Évora***

O Fundo de Apoio Social aos Estudantes da Universidade de Évora (FASUÉ), tem como objetivo prestar apoio aos estudantes em situação de emergência social ou com manifestas e comprovadas dificuldades económicas.

Através deste Fundo, a Santa Casa da Misericórdia de Évora proporciona às novas gerações a possibilidade de prossecução dos seus estudos, promovendo a solidariedade e equidade social de acordo com a sua Missão, princípios e objetivos.

Subsidiado por um conjunto de mecenas, este Fundo para o ano letivo 2021-2022, contará com o financiamento da Santa Casa para atribuição de 8 bolsas.

#### ***D5. Incorpora***

O Programa Incorpora, financiado pela Fundação “La Caixa”, mantém um conjunto de atividades que têm como objetivo ajudar à integração laboral das pessoas em situação de maior vulnerabilidade social.

Assente numa metodologia de intervenção inovadora, baseada no indivíduo e na sua relação com o tecido empresarial local e nacional, é nosso objetivo manter este Programa, como uma nova resposta da SCME. Como noutras áreas, também aqui, é necessário adequar a intervenção para a promoção da empregabilidade, sobretudo nesta fase de adaptação às novas condições do mercado da procura e da oferta.

Um dos objetivos da Santa Casa passa por manter os padrões de qualidade do programa, além de poder vir a aumentar a participação da Misericórdia em mais programas sociais financiados pela Fundação Bancária La Caixa, nomeadamente o “Caixa Proinfância”.

Vamos continuar a intervir localmente, mas também a nível nacional, articulando com todas as entidades da Rede Incorpora, possíveis situações de mobilidade de beneficiários.

Continuaremos, por isso, a apoiar os beneficiários e as empresas e a ampliar o leque de interações e acompanhamento durante o próximo ano.



**D6. Voluntariado**

A Misericórdia, reconhecendo a importância do trabalho que os voluntários desenvolvem nas Organizações do Terceiro Setor, pretende, no próximo ano, ampliar a sua Bolsa de Voluntariado.

Assim, em 2022, por forma a captar novos voluntários, com diferentes perfis, continuará a Misericórdia a desenvolver esforços de adequação e condições de atratividade para a prática do voluntariado, bem como apostar na comunicação e promoção das atividades / projetos sociais e culturais, passíveis de contributos de voluntários.

**3. EIXO****VALORIZAÇÃO DO  
PATRIMÓNIO****A. Cultural**

A valorização e preservação do património cultural da Misericórdia quer através da criação de condições para a sua conservação e restauro quer através da sua divulgação junto dos agentes culturais, historiadores, académicos e público em geral, continuam a ser objetivos desta Santa Casa.

**A1. Arquivo Histórico**

Constituído por um espólio documental de relevante interesse histórico e cultural, o Arquivo Histórico da Santa Casa da Misericórdia de Évora está depositado no Arquivo Distrital, estrutura que garante as condições de alojamento e conservação. A vasta documentação que integra o Arquivo da Misericórdia está disponível para consulta tanto nas instalações do Arquivo Distrital como nos sites da Santa Casa e da DGLAB-Direção Geral do Livro dos Arquivos e Bibliotecas, no âmbito de um protocolo de colaboração entre as duas instituições. A promoção e valorização deste importante espólio, sobretudo através do incentivo à Investigação Académica e à produção de publicações sobre o acervo do arquivo, continuam a ser objetivos da Santa Casa para o próximo ano.

**A2. Igreja da Misericórdia / Museu da Misericórdia**

A Igreja da Misericórdia, considerada uma das mais belas igrejas da cidade de Évora, foi, recentemente, alvo de um profundo trabalho de conservação e restauro que veio valorizar, ainda mais, o seu majestoso conjunto de arte barroca dos séculos XVII e XVIII.

A par das operações de conservação e restauro do património integrado da Igreja, foram realizadas obras em todas as instalações contíguas à Nave da Igreja e desenvolvido um programa de museografia que culminou com a criação do Museu da Misericórdia.

Assim, a dinamização do Museu da Misericórdia, através da conciliação dos atributos do sagrado e da fruição da expressão artística da Igreja, bem como a sua integração nos roteiros culturais da cidade e da região, são objetivos da Misericórdia para o próximo ano.

**B. Urbano e Rústico**

É objetivo desta Misericórdia continuar a pugnar pela recuperação e conservação do seu património, aliando uma gestão eficaz à utilização de programas de apoio para as necessárias intervenções.

A Santa Casa viu reconhecida, no ano de 2021, a possibilidade de beneficiar da intervenção e apoios previstos na Estratégia Local de Habitação de Évora, que permitirá iniciar, este ano, um conjunto de intervenções de reabilitação e melhoria das condições do seu património imóvel.

No que ao Património Rústico diz respeito, continuaremos a apostar numa gestão estratégica e num exigente acompanhamento da sua exploração.

## 4. EIXO

## PLANEAMENTO E

## DESENVOLVIMENTO

**A. Coordenação Técnica**

A Misericórdia de Évora tem apostado ao longo dos últimos anos no reforço de competências técnicas a alocar ao designado Gabinete de Apoio Técnico. Este Gabinete, que apoia as diversas respostas sociais da Instituição, continuará a sua missão de apoio social bem como a atividade de consultoria no que aos apoios dos Programas Regionais e Comunitários diz respeito. Para além da elaboração de candidaturas a estes Programas, o Gabinete continuará, também, responsável pelo planeamento, programação, execução e avaliação das diversas intervenções, para além do desenvolvimento e aplicação de métodos e processos de natureza técnica e/ou científica.

**A.1 Certificação de Gestão da Qualidade**

Este processo, cujo desenvolvimento foi interrompido pelo Pandemia, terá durante no ano 2022 a sua conclusão com a transição digital do sistema de informação e documentação da Santa Casa, integrando a implementação do Sistema de Qualidade com o *software* existente para a gestão das respostas sociais, com base numa política sustentada em conceitos, princípios e práticas de trabalho.

**B. Relações Institucionais, Redes e Parcerias****B1. Fundação Eugénio de Almeida**

A Santa Casa da Misericórdia de Évora continuará a integrar os Órgãos Sociais da Fundação Eugénio de Almeida, conforme disposição estatutária do seu fundador. Pelo trabalho desenvolvido por esta Instituição designadamente na área social que, tal como a Misericórdia, contribuiu para o desenvolvimento social do concelho, continuaremos a acompanhar as suas atividades e a promover a mútua colaboração.

**B2. Comissão de Proteção de Crianças e Jovens em Risco (CPCJ)**

A promoção dos direitos das crianças e dos jovens e prevenir ou pôr termo a situações suscetíveis de afetar a sua segurança, saúde, formação, educação ou desenvolvimento integral são os princípios de funcionamento da Comissão de Proteção de Criança e Jovens em Risco.

O atual modelo de organização das Comissões, tem como base a participação ativa da comunidade, numa relação de parceria com o Estado Português, capaz de estimular sinergias e reforçar o estabelecimento de redes de desenvolvimento social.

No próximo ano, manteremos a relação de trabalho e de intervenção com esta Comissão através de um Técnico Superior de Serviço Social que desenvolverá funções na CPCJ a tempo parcial.

**B3. Conselho Local de Ação Social de Évora (CLASE)**

Os Conselhos Locais de Ação Social surgiram com o objetivo de constituírem uma rede de

organizações que intervêm na área social. Através deste Conselho pretende-se fomentar o planeamento social partilhado e integrado que garanta a implementação de iniciativas de desenvolvimento social local, com vista a uma maior eficácia e racionalização de recursos e meios, na erradicação da pobreza e da exclusão social.

O CLASE é constituído por um plenário de cerca de 120 entidades, do qual a Misericórdia faz parte.

Para além da participação no Conselho, a SCME continuará a integrar o Núcleo Executivo, enquanto representante das Entidades sem Fins Lucrativos. Este Núcleo tem como função assegurar a realização das medidas que possibilitem a implementação do modelo de intervenção emanado da Rede Social.

#### ***B4. Núcleo de Planeamento e Intervenção Sem-Abrigo (NPISA)***

No âmbito da Estratégia Nacional para a Integração de Pessoas em Situação de Sem-Abrigo foi definido um Modelo de Intervenção que originou a constituição de Núcleos de Planeamento e Intervenção Sem-Abrigo (NPISA). Os Núcleos têm como finalidade a implementação desse Modelo de Intervenção e Acompanhamento Integrado, no território, das pessoas em situação de sem-abrigo, garantindo a articulação entre as intervenções existentes, evitando a duplicação e sobreposição de esforços.

É, pois, neste contexto, que a Santa Casa continuará a integrar o Núcleo onde o seu papel é reconhecido e preponderante no trabalho com esta comunidade quer na sinalização, quer na intervenção e acompanhamento das pessoas em situações de grande vulnerabilidade e pobreza.

#### ***B5. Unidade de Rede do Envelhecimento Positivo (UREP)***

A Unidade de Rede do Envelhecimento Positivo tem como finalidade a identificação de problemas e/ou necessidades que afetam a população idosa residente no Concelho e os seus cuidadores.

Na prossecução da sua atividade, a UREP contribui para a mitigação do isolamento e para a valorização do papel social do idoso. A capacitação, em áreas diversas, dos cuidadores formais e informais e dos técnicos das organizações, que têm respostas sociais dedicadas a esta população, com vista a um melhor conhecimento das problemáticas que afetam o processo de envelhecimento e a pessoa idosa, é, também, papel desta Unidade de Rede.

A Misericórdia de Évora enquanto instituição que presta serviços à população idosa, integra esta Unidade de Rede desde a sua criação, e, em 2022, continuará a garantir a sua participação ativa.

#### ***B6. Economia Circular e Combate ao Desperdício***

##### ***B6.1. Sarah Trading***

A Misericórdia, ciente do seu papel na comunidade onde se insere e alinhada com as questões mais emergentes da sociedade atual, nomeadamente questões relacionadas com a economia circular e com a redução de desperdício têxtil, pretende no próximo ano manter a parceria com empresa Sarah Trading.

A Sarah Trading é uma empresa que visa reduzir a quantidade de resíduos destinados ao aterro. Ao promover a reutilização destes materiais têxteis na atividade industrial, reduz a

extração de matérias-primas da natureza e contribui para a formação de uma consciência cívica e ecológica do cidadão.

Continuaremos, por via desta parceria, a assegurar a recolha de roupa, e outros produtos, que não cumpram os requisitos básicos para doação na Loja Social "Ponto Dar +". Os donativos resultantes, em função da quantidade de materiais recolhidos e entregues, permitem, também, melhorar as condições de acolhimento e de trabalho daquela Loja Social.

A colocação, em locais preestabelecidos e autorizados, de equipamento destinados a recolha é, também, objetivo para o próximo ano.

### ***B6.2. Recolha Seletiva de Resíduos Orgânicos - GESAMB***

Tendo em conta as diretrizes da Comissão Europeia, que estabeleceu novas regras para a gestão de resíduos e a obrigatoriedade da recolha seletiva dos bio resíduos a partir de 2024, a Santa Casa da Misericórdia de Évora aderiu a esta iniciativa / parceria da GESAMB tornando-se, assim, pioneira na gestão destes resíduos, contribuindo para a produção de composto de elevada qualidade que se pretende usar como recurso sustentável na nossa região.

A GESAMB continuará a assegurar os contentores para a deposição seletiva dos resíduos orgânicos, a sua recolha e encaminhamento para a Unidade de Tratamento Biológico.

## **C. Projetos**

### ***C1. Unidade de Cuidados Continuados Integrados (UCCI)***

Conforme assinalado neste documento na área relativa à Saúde, estão em curso as obras de alargamento da UCCI. Iniciadas em fevereiro de 2021, as referidas obras têm previsto um calendário de conclusão no final do ano de 2022, pelo que, ao longo do ano, é objetivo da Santa Casa acompanhar o desenvolvimento da obra e preparar a abertura desta UCCI que permitirá à Misericórdia ampliar a oferta de Cuidados Continuados a 45 pessoas.

Esta obra representa um investimento total de 5.389.657.05€ participado em cerca de 80% por financiamento do FEDER (Fundo Europeu de Desenvolvimento Regional) através do Programa Operacional Regional do Alentejo – Alentejo 2020.

### ***C2. Requalificação/Ampliação do Complexo Recolhimento Ramalho Barahona***

Consubstanciado numa abordagem integrada das necessidades e melhoria da qualidade das respostas, em articulação com a disponibilização de fundos por parte dos Programas Operacionais, esta Requalificação / Ampliação do Complexo Ramalho Barahona foi, desde sempre, encarada numa lógica de faseamento.

Iniciadas que estão as obras da Fase I (Unidade de Cuidados Continuados), a Santa Casa submeteu uma candidatura ao Programa de Alargamento da Rede de Equipamentos Sociais – 3.ª geração (PARES 3.0), para a designada Fase II da Requalificação / Ampliação do Complexo Recolhimento Ramalho Barahona. A referida candidatura ao PARES prevê a requalificação e ampliação da ERPI Re-

colhimento Ramalho Barahona e do Serviço de Apoio Domiciliário. Com este projeto, a Misericórdia pretende criar melhores condições de vida e aumentar o bem-estar dos utentes e trabalhadores desta estrutura residencial e, também, aumentar e diversificar a oferta do Serviço de Apoio Domiciliário.

Com a aprovação desta candidatura, a Misericórdia, pretende iniciar este projeto durante o ano de 2022 tendo o mesmo uma duração, prevista, de 24 meses. O orçamento global do projeto é de 3.846.000,00€ sendo a comparticipação pública de, no máximo, 80% do montante elegível.

### ***C3. IHRU – Projeto de Reabilitação de Habitações***

A Santa Casa da Misericórdia de Évora estabeleceu um acordo de cooperação e financiamento com o IHRU – Instituto de Habitação e Reabilitação Urbana para efetuar obras de melhoria e de reabilitação em 26 habitações das quais é proprietária, 2 em estado devoluto e 24 arrendadas. Com este projeto pretende-se iniciar no ano de 2022 a dignificação das condições de habitabilidade de 26 agregados familiares no concelho de Évora, que residem em casas da SCME. O projeto, com uma duração prevista de 4 anos, tem um orçamento de mais de 2 milhões de euros e uma taxa de financiamento de 100%, enquanto estiver em vigor o PRR—Plano de Recuperação e Resiliência.

### ***C4. Projeto With Roof—Apartamentos Partilhados para Pessoas em Situação de Sem Abrigo - Estratégia Nacional para as Pessoas em Situação de Sem Abrigo (ENIPSSA)***

Com o objetivo de promover o acesso à habitação a Pessoas em Situação de Sem-Abrigo (PSSA), a Santa Casa da Misericórdia de Évora celebrou um protocolo com o Centro Distrital de Évora da Segurança Social para a criação de uma nova resposta social. Esta resposta, designada Apartamentos Partilhados para Habitação Temporária de PSSA, em consonância com a Estratégia Nacional de Intervenção com Pessoas em Situação de Sem-Abrigo e com o Núcleo de Planeamento e Intervenção Sem-Abrigo (NPISA) de Évora, centra-se na premissa de que a habitação é indispensável para o pleno exercício de cidadania, mobilizando os recursos adequados, e para promover o processo de inserção social necessário para a autonomização profissional e social da PSSA.

O Projeto *With Roof*, integrado na NPISA, pretende assegurar que cada PSSA tem uma resposta adequada e centrada na sua situação, esteja em situação de sem teto, a viver na rua, ou sem casa, a usufruir de Centro de Acolhimento Temporário (CAT). O projeto irá procurar, através da mobilização da rede interinstitucional, promover respostas que assegurem uma intervenção psicossocial de caráter multidimensional, nas áreas da saúde, formação, emprego e habitação.

É objetivo da Misericórdia para o ano de 2022, iniciar a implementação deste projeto e corresponder aos indicadores de realização e resultados, previstos no acordo de cooperação a celebrar com a Segurança Social.

### ***C5. In-Visibilidade***

Numa perspetiva de rentabilização e complementaridade dos recursos disponíveis, a Misericórdia, em parceria com o Centro Humanitário da Cruz vermelha de Évora e com a As-

sociação Pão e Paz, apresentou uma candidatura ao programa Alentejo 2020 – Inserção de pessoas em situação de sem-abrigo, com o objetivo de promover o desenvolvimento de competências pessoais, sociais e profissionais em especial de desempregados, em situação de desvantagem no acesso ao mercado de trabalho, como forma complementar de intervenção à abordagem integrada prevista nos Apartamentos Partilhados.

Esta operação pretende, através dum conjunto de atividades, contribuir para a progressiva (re)estruturação biopsicossocial das pessoas em situação de sem-abrigo, impulsionando a promoção da cidadania; facilitar o acesso a condições básicas de vida através da mobilização dos recursos sociais e de saúde; promover cuidados de saúde; promover a redução de riscos e minimização de danos associada aos consumos de substâncias psicoativas, entre outros; capacitar as PSSA para a integração social e profissional; combater o estigma e o preconceito face à condição de sem-abrigo no concelho de Évora e garantir condições para a autonomização das PSSA beneficiárias da operação.

A Santa Casa da Misericórdia pretende iniciar a implementação deste projeto, com duração prevista de 24 meses, no decurso do ano de 2022.

#### ***C6. Mobilidade Verde Social***

Atenta aos efeitos das alterações climáticas a Misericórdia pretende ser uma entidade de referência no que respeita à adoção de políticas ambientais, traduzidas em medidas de combate ao desperdício, preservação e promoção da sustentabilidade ambiental.

O recurso ao Programa Mobilidade Verde Social, ao qual já apresentou candidatura para aquisição de viatura elétrica adaptada para o Serviço de Apoio Domiciliário (SAD), financiado pelo Plano de Recuperação e Resiliência (PRR), através do Instituto de Segurança Social, IP., para a progressiva substituição da frota automóvel ao serviço da Instituição é um dos objetos desta Santa Casa para o ano de 2022.

#### ***C7. Eficiência Energética e Infraestruturas Tecnológicas***

Em 2022, a SCME quer reforçar o investimento na eficiência energética dos seus edifícios e equipamentos bem como melhorar as suas infraestruturas tecnológicas contribuindo para a transição digital. É neste contexto que estão previstas a implementação de iniciativas e projetos que visam concretizar estes princípios, nomeadamente a submissão de candidaturas a fundos de investimento e programas comunitários, designadamente o Plano de Recuperação e Resiliência, os Programa Operacionais e outros mecanismos de financiamento disponíveis.

#### ***C8. CUIDAlentejo***

A Santa Casa candidatou ao programa Parcerias para o Impacto da Portugal Inovação Social, o projeto CuidAlentejo. Este projeto tem por objetivos prevenir, retardar e cuidar situações de demência. Preconizado para uma intervenção piloto nos concelhos de Évora, Viana do Alentejo e Montemor-o-Novo, o projeto assenta na implementação de novas metodologias e abordagens inovadoras no controle e tratamento da doença.

De acordo com o regulamento do Programa, para além da comparticipação financeira pública, o projeto prevê um investimento privado através dos designados Investidores Sociais. A Misericórdia pretende, durante o ano de 2022, reunir o conjunto de investidores necessários para a implementação do projeto.

### **C9. Cidadãos Ativos**

A Santa Casa Misericórdia de Évora candidatou ao Programa Cidadãos Ativos, da Fundação Calouste Gulbenkian, o projeto Empreg@rte, que pretende desenvolver durante o ano de 2022.

Este projeto tem como objetivo promover a inserção profissional de pessoas que se encontram em situação de vulnerabilidade social, por terem ficado desempregadas, devido à pandemia por Covid19. Para a execução do Empreg@rte, e para responder aos objetivos traçados, a Misericórdia conta com a parceria com a Malvada – Associação Artística. A metodologia de trabalho com os destinatários assenta em práticas artísticas de empoderamento de desempregados, por meio de pesquisa conceptual, oficinas artísticas e técnicas individuais e grupais de desenvolvimento da capacidade crítica e criativa.

### **C10. ESCOLHAS—ComunicArte8G**

A SCME pretende em 2022, dar continuidade ao Projeto ComunicArte. Este projeto é financiado pelo Programa Escolhas, através do ACM-Alto Comissariado para as Migrações, e tem como território de intervenção a União de Freguesias da Malagueira e Horta das Figueiras. A implementação do projeto é da responsabilidade de um consórcio de entidades locais, sendo a Cruz vermelha Portuguesa a entidade promotora e a SCME a entidade gestora.

O projeto tem como público alvo, as crianças e jovens entre os 6 e os 25 anos, residentes no território de intervenção, e que evidenciam risco de vulnerabilidade e exclusão social. O principal objetivo do ComunicARTE é promover a inclusão social das crianças e jovens de contextos socioeconómicos vulneráveis, visando a igualdade de oportunidades e reforçando a coesão social por meio da concretização de um conjunto de atividades direcionadas para as diversas problemáticas associadas ao grupo alvo.

### **C11. Projetos de Médio / Longo Prazo**

A SCME tem vindo a avaliar e refletir sobre a necessidade de intervenção nas diversas respostas sociais e serviços, quer relativamente aos problemas infraestruturais quer à sua capacidade de resposta/adaptação às novas exigências legais. Esta reflexão, consubstanciada num plano de intervenção de médio/longo prazo, identifica como prioridades de intervenção, para além dos projetos já identificados, os seguintes projetos e áreas de intervenção:

- Criação de novas respostas sociais que, de uma forma integrada, intervenham nas áreas dos jovens e adolescentes, das famílias e outras, que na órbita destas, se venham a revelar de particular importância para a comunidade;
- Requalificação do Recolhimento Ramalho Barahona, Fase II, um investimento de cerca de três milhões de euros;



- Reinstalação do Lar Nossa Senhora da Visitação, um investimento de cerca de 2 milhões de euros;
- Aquisição de terrenos para reinstalação do Complexo Recolhimento Ramalho Barahona, em fase de negociação;
- Ampliação do Hospital da Misericórdia Fase II, em curso;
- Complexo Residencial da Senhora da Saúde, em apreciação;
- Adaptação do edifício da antiga sede da SCME, a aguardar decisões externas;
- Intervenção de Reabilitação no património imóvel destinado a habitação;
- Novas instalações para a Creche e Jardim de Infância.

## D. Eventos

### *D1. Ciclo de Conferências*

Depois do interregno, motivado pela Pandemia, a Santa Casa pretende trazer de novo para a sua programação, de 2022, o Ciclo de Conferências, de periodicidade bianual, que iniciou em 2018. A temática global, ainda em fase de consolidação, consubstancia-se nas diferentes visões e práticas relacionadas com a Promoção da Saúde.

### *D2. Concerto de Natal*

O Concerto de Natal, realizado anualmente na Igreja da Misericórdia, e interrompido na sua forma presencial nos anos de 2020 e 2021 devido à Pandemia, regressará este ano ao seu formato original, se a situação pandémica o permitir. Trata-se um de acontecimento que tem, ao longo dos anos, assumido um lugar de relevo na vida da Irmandade e da comunidade bem como na agenda cultural natalícia da região.

Para além da vivência de uma experiência musical única, o Concerto de Natal da Santa Casa da Misericórdia de Évora vem, também, exaltar o espírito solidário que caracteriza esta época do ano, corporizado numa recolha de bens alimentares, junto da comunidade assistente, que irão, com certeza, contribuir para o bem-estar das famílias necessitadas do nosso concelho, acompanhadas regularmente pela Misericórdia.

## E. Comunicação

### *E1. Publicações*

A Misericórdia encetou nos últimos anos um trabalho em torno da promoção e desenvolvimento de publicações, em nome próprio ou em resultado de investigações académicas de autor, que concorrem para o conhecimento, reconhecimento e valorização da Santa Casa, do seu trabalho assistencial e do seu património. É objetivo da Santa Casa, no ano que agora se inicia, dar continuidade a este trabalho e trazer a público as publicações consideradas relevantes para os objetivos traçados.

## E2. Comunicação e Marketing Institucional

As novas tecnologias e as redes sociais continuarão a ser os suportes, privilegiados, de divulgação das diversas atividades e formas de intervenção da Misericórdia junto dos parceiros institucionais, da Irmandade e da Comunidade.

O Boletim Informativo, de periodicidade quadrimestral, que tem vindo, progressivamente, a afirmar-se como espaço de referência da intervenção social levada a cabo pela Misericórdia e, simultaneamente, como lugar de reflexão estratégica dos vários atores sociais locais, continuará a ser uma aposta de comunicação da Santa Casa.

A consolidação dos canais de comunicação interna, indispensáveis para a informação dos trabalhadores sobre a ação da Misericórdia será, também, privilegiada.

Por último, mas não menos importante, a promoção do relacionamento com a imprensa local, regional e nacional, e o alargamento da cobertura informativa da ação da Misericórdia é outro dos objetivos traçados para esta área de trabalho.

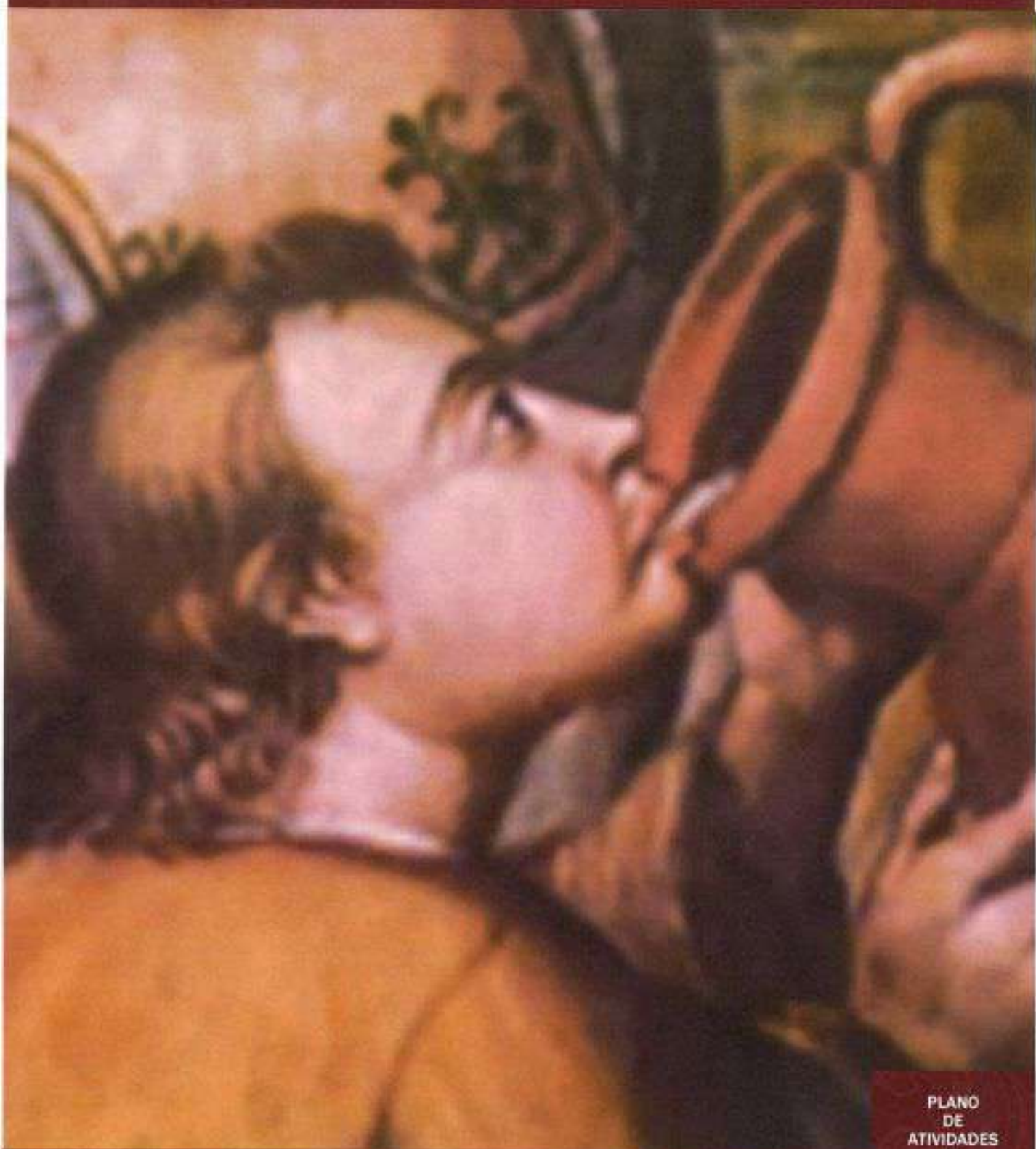
Aprovado na Reunião da Mesa Administrativa de 10 de novembro de 2021

A Mesa Administrativa



Joaquim Amia Mendes C. Vinhas Nunes  
 Maria Teresa Lopes Seco  
 António José Pereira  
 João José Ferreira Trateiro

V. ORÇAMENTO DE EXPLORAÇÃO PREVISIONAL E INVESTIMENTOS



## SANTA CASA MISERICORDIA DE ÉVORA

## Conta de Exploração Previsional - Gastos 2022 SNC-ESNL

Moeda: Euros

CONTA	GASTOS	Valores em Euros	
61	Custo merc. vendidas e matérias primas		
612	Matérias-primas, subsidiárias e de	5.225,00	
61-612	OUTROS	392.141,03	397.366,03
62	Fornecimentos e serviços		
621	Subcontractos	7.846.667,78	
622	Serviços	300.739,47	
623	Materiais	31.965,20	
624	Energia e	253.919,04	
625	Deslocações, estadas e	5.023,03	
626	Serviços	108.008,04	
62-621/6	OUTROS	195.048,21	8.741.370,77
63	Gastos com o		
631	Remunerações dos órgãos		
632	Remunerações do	2.074.239,86	
635	Contribuições Segurança	422.474,03	
636	Seguros acid. Trabalho e doenças	28.618,21	
*	OUTROS	50.402,09	2.575.734,19
65	Perdas por		
66	Perdas por reduções de justo		
67	Provisões do		
68	Outros gastos e		
681	Impostos	4.061,18	
68-681	OUTROS	22.222,81	26.283,99
64	Gastos de depreciação e de		
641	Propriedades de		
642	Activos fixos	221.469,16	
643	Activos	4.103,72	
64-641/3	OUTROS	0,00	225.572,88
69	Gastos e perdas de		
691	Juros	12.829,08	
69-691	OUTROS		12.829,08
	(A)		11.979.156,94
	RESULTADO LIQUIDO		180.670,31

\* = 63-(631/2+635/6)

## SANTA CASA MISERICORDIA DE ÉVORA

## Conta de Exploração Previsional - Gastos 2022 SNC-ESNL

Moeda: Euros

Valores em Euros

CONTA	GASTOS	(A)		Dot. Mensal (A/12)
		Valor Inscrito	Valor Corrigido	
6	GASTOS.....	11.979.156,94	11.979.156,94	998.263,08
61	Custo das mercadorias vendidas e das matérias	397.366,03	397.366,03	33.113,84
611	Mercadorias.....	390.747,62	390.747,62	32.562,30
6111	Produtos	390.747,62	390.747,62	32.562,30
61111	Taxa	349.479,04	349.479,04	29.123,25
61113	Taxa	37.754,55	37.754,55	3.146,21
61114	Isentos.....	3.514,03	3.514,03	292,84
612	Matérias-primas, subsidiárias e de	5.225,00	5.225,00	435,42
6121	Generos	5.225,00	5.225,00	435,42
614	Materiais de	1.393,41	1.393,41	116,12
6142	Medicamentos e artigos de	1.393,41	1.393,41	116,12
62	Fornecimentos e serviços	8.741.370,77	8.741.370,77	728.447,56
621	Subcontratos	7.846.667,78	7.846.667,78	653.888,98
6211	Serviços	26.400,00	26.400,00	2.200,00
6212	HME-Gestao Hospitalar SA	7.518.653,79	7.518.653,79	626.554,48
6213	Refeicoes.....	299.140,92	299.140,92	24.928,41
62131	Valencia.....	293.910,36	293.910,36	24.492,53
62132	Bar	5.230,56	5.230,56	435,88
6214	Outros IVA	2.473,07	2.473,07	206,09
62141	Programa Sauda - Taxa	2.473,07	2.473,07	206,09
622	Serviços	300.739,47	300.739,47	25.061,62
6221	Trabalhos	45.472,95	45.472,95	3.789,41
62211	Farmacia.....	7.640,45	7.640,45	636,70
622111	Taxa	408,60	408,60	34,05
622112	Taxa	7.231,85	7.231,85	602,65
62212	Outras	37.832,50	37.832,50	3.152,71
6222	Publicidade e	3.596,93	3.596,93	299,74
62221	Farmacia - Taxa	146,00	146,00	12,17
62222	Outras	3.450,93	3.450,93	287,58
6223	Vigilância e	4.632,06	4.632,06	386,01
62231	Farmacia - Taxa	1.559,15	1.559,15	129,93
62232	Outras	3.072,91	3.072,91	256,08
6224	Honorários.....	184.579,96	184.579,96	15.381,66
62242	Outras	184.579,96	184.579,96	15.381,66
6225	Comissões.....	3.495,68	3.495,68	291,31
6226	Conservação e	43.628,62	43.628,62	3.635,72
62261	Farmacia - Taxa	432,72	432,72	36,06
62262	Outras	42.402,95	42.402,95	3.533,58
622621	Edificios.....	15.094,02	15.094,02	1.257,84
622622	Equipamentos.....	20.641,09	20.641,09	1.720,09
622623	Viaturas.....	6.667,84	6.667,84	555,65
6226231	Recolhimento Ramalho	1.075,88	1.075,88	89,66
6226232	Apoio	3.160,53	3.160,53	263,38
6226233	Serviços	201,72	201,72	16,81
6226234	Serviços	2.229,71	2.229,71	185,81
62263	Reversao	792,95	792,95	66,08
6228	Outros.....	15.333,27	15.333,27	1.277,77
62281	Serviços	15.333,27	15.333,27	1.277,77
622811	Farmácia.....	1.146,09	1.146,09	95,51
6228111	Isenta.....	1.122,09	1.122,09	93,51
6228112	Taxa	24,00	24,00	2,00

## SANTA CASA MISERICORDIA DE ÉVORA

## Conta de Exploração Previsional - Gastos 2022 SNC-ESNL

Moeda: Euros

Valores em Euros

CONTA	GASTOS	(A)		Dot. Mensal (A/12)
		Valor Inscrito	Valor Corrigido	
622812	Outras	14.187,18	14.187,18	1.182,27
623	Materiais	31.965,20	31.965,20	2.663,77
6231	Ferramentas e utensílios de desgaste	12.526,92	12.526,92	1.043,91
62311	Farmácia - Taxa	49,68	49,68	4,14
62312	Outras	12.477,24	12.477,24	1.039,77
6232	Livros e documentação	413,96	413,96	34,50
62322	Outras	413,96	413,96	34,50
6233	Material de	9.144,66	9.144,66	762,06
62331	Farmácia - Taxa	904,05	904,05	75,34
62332	Outras	8.240,61	8.240,61	686,72
6234	Artigos para	4.927,06	4.927,06	410,59
6235	Material	2.416,62	2.416,62	201,39
6238	Outros	2.535,98	2.535,98	211,33
62381	Farmácia - Taxa	459,32	459,32	38,28
62382	Outras	2.076,66	2.076,66	173,06
624	Energia e	253.919,04	253.919,04	21.159,92
6241	Electricidade	161.518,33	161.518,33	13.459,86
62411	Farmácia - Taxa	1.465,91	1.465,91	122,16
62412	Outras	160.052,42	160.052,42	13.337,70
6242	Combustíveis	12.952,56	12.952,56	1.079,38
62421	Recolhimento Ramalho	273,61	273,61	22,80
62422	Apoio	5.045,75	5.045,75	420,48
62423	Serviços	1.029,76	1.029,76	85,81
62424	Serviços	5.166,72	5.166,72	430,56
62425	Farmácia	875,44	875,44	72,95
62426	Outros	561,28	561,28	46,77
6243	Água	21.822,83	21.822,83	1.818,57
62431	Farmácia	55,57	55,57	4,63
624311	Taxa	55,57	55,57	4,63
62432	Outras	21.767,26	21.767,26	1.813,94
6248	Outros	57.625,32	57.625,32	4.802,11
62482	Outras	57.625,32	57.625,32	4.802,11
625	Deslocações, estadas e	5.023,03	5.023,03	418,59
6251	Deslocações e Estadas Orgaos	2.500,00	2.500,00	208,33
6252	Deslocações de	657,16	657,16	54,76
6253	Transportes de	145,87	145,87	12,16
62531	Farmácia - Taxa	67,33	67,33	5,61
62532	Outras	78,54	78,54	6,55
6254	Deslocações	1.720,00	1.720,00	143,33
626	Serviços	108.008,04	108.008,04	9.000,67
6261	Rendas e	11.606,17	11.606,17	967,18
62611	Rendas	6.252,60	6.252,60	521,05
62612	Alugueres	5.353,57	5.353,57	446,13
626121	Farmácia - Taxa	493,76	493,76	41,15
626122	Outras	4.859,81	4.859,81	404,98
6262	Comunicação	23.176,84	23.176,84	1.931,40
62621	Farmácia	1.248,78	1.248,78	104,07
626211	Isento	71,33	71,33	5,94
626212	Taxa	1.177,45	1.177,45	98,12
62622	Outras	21.928,06	21.928,06	1.827,34
6263	Seguros	11.264,46	11.264,46	938,71

## SANTA CASA MISERICORDIA DE ÉVORA

## Conta de Exploração Previsional - Gastos 2022 SNC-ESNL

Moeda: Euros

Valores em Euros

CONTA	GASTOS	(A)		Dot. Mensal (A/12)
		Valor Inscrito	Valor Corrigido	
62631	Farmacia	113,04	113,04	9,42
62632	Outras	8.426,49	8.426,49	702,21
62633	Veiculos	2.724,93	2.724,93	227,08
626331	Recolhimento Ramalho	170,49	170,49	14,21
626332	Agoto	542,37	542,37	45,20
626333	Serviços	219,40	219,40	18,28
626334	Serviços	1.639,76	1.639,76	136,65
626335	Farmacia	152,91	152,91	12,74
6265	Contencioso e	696,23	696,23	58,02
6267	Limpeza, higiene e	51.863,45	51.863,45	4.321,95
62671	Farmacia - Taxa	4.723,85	4.723,85	393,65
62672	Outras	32.756,83	32.756,83	2.729,74
62674	Lavandaria - Outras	14.382,77	14.382,77	1.198,56
6268	Outros	6.465,33	6.465,33	538,78
62682	Despesas com o	6.365,33	6.365,33	530,44
62688	Outros	100,00	100,00	8,33
626882	Outras	100,00	100,00	8,33
6269	Rouparia	2.935,56	2.935,56	244,63
627	Encargos com	195.048,21	195.048,21	16.254,02
6271	Higiene	70.985,16	70.985,16	5.915,43
6272	Encargos de	96.934,83	96.934,83	8.077,90
6274	Despesas	20.500,00	20.500,00	1.708,33
6278	Outros	6.628,22	6.628,22	552,35
63	Gastos com o	2.575.734,19	2.575.734,19	214.644,52
632	Remunerações do	2.074.239,86	2.074.239,86	172.853,32
6321	Salários	1.792.517,23	1.792.517,23	149.376,44
6322	Remunerações	281.722,63	281.722,63	23.476,89
63221	Subsidio	33.196,28	33.196,28	2.766,36
63222	Isencao	16.486,23	16.486,23	1.373,85
63224	Ferriados	43.557,95	43.557,95	3.629,83
63225	Horas	6.268,78	6.268,78	522,40
63226	Subsidios de	181.808,55	181.808,55	15.150,71
632261	Isento	181.808,55	181.808,55	15.150,71
63227	Abono para	404,84	404,84	33,74
632271	Isento	404,84	404,84	33,74
635	Encargos sobre	422.474,03	422.474,03	35.206,17
6351	SS à taxa	421.921,90	421.921,90	35.160,16
6353	Fundos de	552,13	552,13	46,01
63531	Fundo de Compensação do	552,13	552,13	46,01
636	Seguros de acidentes no trabalho e doenças	28.618,21	28.618,21	2.384,85
6361	Acidentes	28.618,21	28.618,21	2.384,85
638	Outros gastos com o	50.402,09	50.402,09	4.200,17
6381	Formacao	25.264,71	25.264,71	2.105,39
63811	Farmacia	704,88	704,88	58,74
63812	Outras	24.559,83	24.559,83	2.046,65
6382	Medicina no	5.610,67	5.610,67	467,56
6383	Higiene e Seguranca no	1.675,81	1.675,81	139,65
63831	Farmacia - Taxa	45,86	45,86	3,82
63832	Outras	1.629,95	1.629,95	135,83
6385	Vestuario e	3.066,60	3.066,60	255,55
63852	Outras	3.066,60	3.066,60	255,55

## SANTA CASA MISERICORDIA DE ÉVORA

## Conta de Exploração Previsional - Gastos 2022 SNC-ESNL

Moeda: Euros

Valores em Euros

CONTA	GASTOS	(A)		Dot. Mensal (A/12)
		Valor Inscrito	Valor Corrigido	
6387	Contrato Emprego	14.784,30	14.784,30	1.232,03
64	Gastos de depreciação e de	225.572,88	225.572,88	18.797,74
642	Activos fixos	221.469,16	221.469,16	18.455,76
6421	Propriedades Investimento -	1.557,01	1.557,01	129,75
6422	Propriedades Investimento -	12.286,45	12.286,45	1.023,87
6423	Edifícios e Outras	87.727,66	87.727,66	7.310,64
64231	Edifícios	87.398,19	87.398,19	7.283,18
64232	Outros	329,47	329,47	27,46
6424	Equipamento	36.500,20	36.500,20	3.041,68
64241	Taxa	47,23	47,23	3,94
64242	Outras	36.452,97	36.452,97	3.037,75
6425	Equipamento de	66.439,78	66.439,78	5.536,65
64251	Veiculos	63.272,94	63.272,94	5.272,75
64253	Veiculos	3.166,84	3.166,84	263,90
6426	Equipamento	15.641,72	15.641,72	1.303,48
64261	Farmácia	1.778,22	1.778,22	148,19
64262	Outras	13.863,50	13.863,50	1.155,29
6428	Outras mobilizações	1.316,34	1.316,34	109,70
643	Activos	4.103,72	4.103,72	341,98
6433	Programas de	4.103,72	4.103,72	341,98
64331	Farmacia	85,37	85,37	7,11
64332	Outras	4.018,35	4.018,35	334,86
68	Outros	26.283,99	26.283,99	2.190,33
681	Impostos	4.061,18	4.061,18	338,43
6812	Impostos	144,76	144,76	12,06
6813	Taxas	3.916,42	3.916,42	326,37
68131	Farmacia	148,24	148,24	12,35
681311	Taxa	30,53	30,53	2,54
681313	Isenta	117,71	117,71	9,81
68132	Outras	3.768,18	3.768,18	314,02
684	Perdas em	331,60	331,60	27,63
6842	Quebras	331,60	331,60	27,63
686	Gastos nos restantes investimentos	478,36	478,36	39,86
6868	Outros	478,36	478,36	39,86
688	Outros	13.197,56	13.197,56	1.099,80
6882	Donativos	5.000,00	5.000,00	416,67
68821	Donativos	5.000,00	5.000,00	416,67
6883	Quantizações	7.846,72	7.846,72	653,89
68831	Farmácia	3.966,72	3.966,72	330,56
68832	Outras	3.880,00	3.880,00	323,33
6884	Ofertas e amostras de	350,84	350,84	29,24
689	Outros Custos com	8.215,29	8.215,29	684,61
6897	Custos e/Funerais	7.034,49	7.034,49	586,21
6898	Outros custos inerentes a	1.180,80	1.180,80	98,40
69	Custos e Perdas	12.829,08	12.829,08	1.069,09
691	Juros	12.829,08	12.829,08	1.069,09
6911	Juros de financiamentos	12.829,08	12.829,08	1.069,09



## SANTA CASA MISERICORDIA DE ÉVORA

## Conta de Exploração Previsional - Rendimentos 2022 SNC-ESNL

Moeda: Euros

CONTA	RENDIMENTOS	Valores em Euros	
71	Vendas		554.599,27
72	Prestações de		
721	Quotas dos	9.326.273,50	
722	Quotizações e	24.004,00	
72-721/2	OUTROS	60.029,29	9.410.306,79
75	Subsídios, doações e legados à		
7511	ISS, IP - Centro	1.489.765,28	
752	Subsídios de outras		
753	Doações e	1.778,67	
75-(7511+752)	OUTROS	96.703,48	1.588.247,43
73	Variações nos inventários da		15.055,56
74	Trabalhos para a própria		
76	Reversões		
761	De depreciações e de		
762	De perdas por		
763	De		
76-(761/3)	OUTROS		
77	Ganhos por aumentos de justo		
78	Outros rendimentos e		
781	Rendimentos	126.099,51	
78-781	OUTROS	435.889,10	561.988,61
79	Juros, dividendos e outros rendimentos		
791	Juros	29.629,59	
79-791	OUTROS		29.629,59
	(B)		12.159.827,25

## SANTA CASA MISERICORDIA DE ÉVORA

## Conta de Exploração Previsional - Rendimentos 2022 SNC-ESNL

Moeda: Euros

Valores em Euros

CONTA	RENDIMENTOS	(A)		Dot. Mensal (A/12)
		Valor Inscrito	Valor Corrigido	
7	RENDIMENTOS	12.159.827,25	12.159.827,25	1.013.318,94
71	Vendas	554.599,27	554.599,27	46.216,61
711	Mercadorias	556.639,88	556.639,88	46.386,66
7111	Produtos	556.639,88	556.639,88	46.386,66
71111	Taxa	429.536,12	429.536,12	35.794,68
71113	Taxa	44.290,52	44.290,52	3.690,88
71114	Isenta	4.191,16	4.191,16	349,26
71115	Vendas as Valenciás Isento	78.622,08	78.622,08	6.551,84
711151	Taxa	69.376,04	69.376,04	5.781,34
711153	Taxa	7.600,16	7.600,16	633,35
711154	Isenta	1.645,88	1.645,88	137,16
717	Devoluções de	-2.040,61	-2.040,61	-170,05
7171	Taxa	-2.040,61	-2.040,61	-170,05
72	Prestações de	9.410.306,79	9.410.306,79	784.192,23
721	Quotas dos	9.326.273,50	9.326.273,50	777.189,46
7211	Creches	7.622,65	7.622,65	635,22
7212	Rec. Ramalho	1.073.982,81	1.073.982,81	89.498,57
7213	Lar N.º Sme.º	189.453,64	189.453,64	15.787,80
7214	Apoio	164.661,61	164.661,61	13.721,80
7215	Hospital da	7.888.653,79	7.888.653,79	657.387,82
7218	Sem	1.899,00	1.899,00	158,25
722	Quotizações e	24.004,00	24.004,00	2.000,33
7223	Para Esquemas	40,00	40,00	3,33
7224	Quotizações	23.964,00	23.964,00	1.997,00
723	Promoções para captação de	24.000,00	24.000,00	2.000,00
7232	Eventos	4.000,00	4.000,00	333,33
72323	Concerto de	4.000,00	4.000,00	333,33
7233	Balcoes da	20.000,00	20.000,00	1.666,67
72331	Igreja	20.000,00	20.000,00	1.666,67
724	Rendimentos de patrocinadores e	30.000,00	30.000,00	2.500,00
7241	Programa	30.000,00	30.000,00	2.500,00
725	Serviços	6.029,29	6.029,29	502,44
7251	Meios Complementares de	3.547,87	3.547,87	295,66
72511	Pressão Arterial - taxa	8,67	8,67	0,72
72512	Colesterol/Glicemia	3.539,20	3.539,20	294,93
7252	Taxas de chamada - Taxa	279,15	279,15	23,26
7253	Refeições	23,63	23,63	1,97
7254	Outros Taxa	885,73	885,73	73,81
72541	Programa Saude	885,73	885,73	73,81
7255	Cedencia de	80,00	80,00	6,67
7256	Incentivo para Venda de Genericos Tx	1.212,91	1.212,91	101,08
73	Variações nos inventários da	15.055,56	15.055,56	1.254,63
734	Activos	15.055,56	15.055,56	1.254,63
7341	Cortiça	15.055,56	15.055,56	1.254,63
75	Subsídios, doações e legados à	1.588.247,43	1.588.247,43	132.353,95
751	Subsídios das Entidades	1.586.468,76	1.586.468,76	132.205,73
7511	ISS, IP - Centro	1.489.765,28	1.489.765,28	124.147,11
75111	Acordos de	1.453.265,28	1.453.265,28	121.105,44
751111	Creches	143.281,68	143.281,68	11.940,14
751112	Rec. Ramalho	728.666,40	728.666,40	60.722,20
751113	Lar N.º Sme.º	124.914,24	124.914,24	10.409,52

E3M - Information Systems, SA

processado por computador

Continua

PLANO  
DE  
ATIVIDADES  
E  
ORÇAMENTO  
2022

## SANTA CASA MISERICORDIA DE ÉVORA

## Conta de Exploração Previsional - Rendimentos 2022 SNC-ESNL

Moeda: Euros

Valores em Euros

CONTA	RENDIMENTOS	(A)		Dot. Mensal (A/12)
		Valor Inscrito	Valor Corrigido	
751114	Apoio	353.880,00	353.880,00	29.490,00
751115	Adicionais - Código	49.266,00	49.266,00	4.105,50
7511152	Recolhimento Ramalho Barahona -	42.228,00	42.228,00	3.519,00
7511153	LNSV	7.038,00	7.038,00	586,50
751116	Vagas Directas (Código)	18.802,92	18.802,92	1.566,91
7511162	Recolhimento	17.405,04	17.405,04	1.450,42
7511163	LNSV	1.397,88	1.397,88	116,49
751117	Complemento p/ Creches Hor Sup 11	6.854,04	6.854,04	571,17
751118	Sem	27.600,00	27.600,00	2.300,00
75115	Cantina	36.500,00	36.500,00	3.041,67
7512	Subsídios de outras	96.703,48	96.703,48	8.058,62
75121	Projecto Ruris /	3.030,00	3.030,00	252,50
75122	IEFP	35.290,98	35.290,98	2.940,92
75127	Programa	57.529,28	57.529,28	4.794,11
75128	IEFP	853,22	853,22	71,10
753	Doações e	1.778,67	1.778,67	148,22
7531	Em	1.778,67	1.778,67	148,22
75311	Anónimos	378,67	378,67	31,56
75312	Modelo	1.400,00	1.400,00	116,67
78	Outros	561.988,61	561.988,61	46.832,38
781	Rendimentos	126.099,51	126.099,51	10.508,29
7811	Serviços	227,57	227,57	18,96
7812	Aluguer de	4.507,04	4.507,04	375,59
78121	Farmacia Taxa	767,84	767,84	63,99
78122	Outras	3.739,20	3.739,20	311,60
7816	Outros rendimentos	121.364,90	121.364,90	10.113,74
78161	Taxa	2.333,33	2.333,33	194,44
78162	Outros	915,43	915,43	76,29
78163	Despesas por Conta Parceria com a	111.852,00	111.852,00	9.321,00
78164	Do serviço do	1.052,25	1.052,25	87,69
78165	Subsídios de	5.211,89	5.211,89	434,32
782	Descontos de pronto pagamento	10.271,32	10.271,32	855,94
787	Rendimentos e ganhos em investimentos não	331.933,44	331.933,44	27.661,12
7875	Rendas e outros rendimentos em propriedades de	331.933,44	331.933,44	27.661,12
78731	Terenos e Recursos	70.112,05	70.112,05	5.842,67
78732	Edifícios e Outras	261.821,39	261.821,39	21.818,45
788	Outros	93.684,34	93.684,34	7.807,03
7883	Imputação de subsídios para	67.129,62	67.129,62	5.594,14
78832	Outros	67.129,62	67.129,62	5.594,14
7887	Imputação Anual de Doações de	26.554,72	26.554,72	2.212,89
79	Juros, dividendos e outros rendimentos	29.629,59	29.629,59	2.469,13
791	Juros	29.629,59	29.629,59	2.469,13
7911	Depósitos	8.989,91	8.989,91	749,16
7912	De outras aplicações de meios financeiros	518,45	518,45	43,20
7915	De financiamentos	12.707,99	12.707,99	1.059,00
7918	Outros Investimentos	7.413,24	7.413,24	617,77

## SANTA CASA DA MISERICÓRDIA DE ÉVORA

## ORÇAMENTO DE INVESTIMENTOS

2022

	FINANCIAMENTO PRÓPRIO	Mobilidade Verde Social (PFR)	Fundos Comunitários p 2022	PARER	PERU	TOTAL
FERREJOS E RECURSOS NATURAIS	2 020 000,00					2 020 000,00
INVESTIMENTOS EM IMOVEIS	300 000,00				1 459 054,34	1 759 054,34
ATIVO FIXO TANGIVEL	0,00					0,00
EDIFICIOS E OUTRAS CONSTRUÇÕES	70 000,00					70 000,00
EQUIPAMENTO BÁSICO	15 000,00					15 000,00
EQUIPAMENTO ADMINISTRATIVO	42 855,00	107 145,00				150 000,00
MATERIAL DE TRANSPORTE	10 000,00					10 000,00
ATIVO FIXO INTANGIVEL						
SOFTWARE	954 838,85		2 577 986,80	1 500 000,00		5 032 925,65
INVESTIMENTOS EM CURSO						
ATIVOS TANGIVELS EM CURSO	3 412 793,85	107 145,00	2 577 986,80	1 500 000,00	1 459 054,34	9 056 975,99

SANTA CASA DA MISERICÓRDIA DE ÉVORA  
ORÇAMENTO DE INVESTIMENTOS POR VALÊNCIAS

2022

	RRB	SAD	ADMINIST.	LMSV	CULTO	PATRIMONIO	SEM ABRIGO	TOTAL
TERRENS E RECURSOS NATURAIS						2 520 000,00		2 520 000,00
INVESTIMENTOS EM IMOVEIS							360 000,00	360 000,00
IMÓVEL SEM ABRIGO							1 200 000,00	1 200 000,00
OBRAS DE ADAPTAÇÃO							1 259 054,34	1 259 054,34
ATIVO FIXO TRANSILHIE								0,00
EDIFICIOS E OUTRAS CONSTRUÇÕES								0,00
EQUIPAMENTO BÁSICO	50 000,00			20 000,00				70 000,00
EQUIPAMENTO ADMINISTRATIVO			15 000,00					15 000,00
EQUIPAMENTO DE TRANSPORTE	35 000,00	90 000,00	25 000,00					150 000,00
ATIVO FISCAL TRANSILHIE								0,00
SOFTWARE			10 000,00					10 000,00
ATIVOS TRANSILHIE EM CURSO	5 032 925,65							5 032 925,65
UNIDADE CUIDADOS CONTINUADOS	3 032 925,65							3 032 925,65
REGULIFICAÇÃO EDIFICIO RAMALHO BARAHONA E EDIFICIOS DE APOIO	2 000 000,00							2 000 000,00
TOTAL	5 117 925,65	90 000,00	50 000,00	20 000,00	0,00	3 275 054,34	500 000,00	9 036 979,99

Notas mais relevantes:

**Aquisição de Terrenos**  
2 020 000,00

**Investimentos em Imóveis**  
1 709 054,34  
Aquisição de imóvel Sem Abrigo  
Obras de remodelação imóvel Sem Abrigo  
120 000,00  
Obras de remodelação de Trax. Forte e Rua José Elias Garcia  
207 930,03  
Obras de remodelação do Património Habitação  
1 051 124,31

**Equipamento Básico**  
70 000,00  
Equipamento Básico Recolhimento Ramalho Barahona  
50 000,00  
Equipamento Básico Lar N.º 5ra. Misericórdia  
20 000,00

**Equipamento de Transportes**  
150 000,00  
5 Viaturas Ligeiras Elétricas

**Ativos Tangíveis em Curso**  
5 032 925,65  
Requalificação e Espandido Ramalho Barahona e Unidades de Cuidados Continuados

Descrição de Fundos de Financiamento	Montantes Globais Propostos	Tz. Compart. Fundo Perdido	Fluxos Financeiros	Investimento em Ativos		2022
				Setembro	Total	
Despesa elegível PO Alentejo	6 941 979,99		5 544 186,14			5 544 186,14
Despesa elegível PO Alentejo	5 032 925,65	85%	2 577 986,80			2 577 986,80
Candidatura IMARES - IA regularizar aprovação	2 000 000,00	75%	1 500 000,00			1 500 000,00
Candidatura IMARES - Do irregularizar aprovação	1 259 054,34	100%	1 259 054,34			1 259 054,34
Candidatura IMESU - Bolsa Anjo Temporário (A regularizar aprovação)	500 000,00	40%	200 000,00			200 000,00
Multitude Verde Social	150 000,00	71,43%	107 142,85			107 142,85
Comparticipação Misericórdia	1 287 793,85		1 287 793,85	0,00	0,00	1 287 793,85

Legenda:  
IMARES - Programa alargamento rede equipamentos sociais  
IMESU - Instituto Habitação Residência Urbana

## SANTA CASA DA MISERICÓRDIA DE ÉVORA

DEMONSTRAÇÃO DOS RESULTADOS POR NATUREZAS DO ORÇAMENTO

2022

RENDIMENTOS E GASTOS	notas	ORÇAMENTO
Vendas e serviços prestados	1	9 964 906,06
Subsídios, doações e legados à exploração	2	1 588 247,43
Variação nos inventários da produção	3	35 055,56
Trabalhos para a própria entidade		
Custo das mercadorias vendidas e das matérias consumidas	4	(397 366,03)
Fornecimentos e serviços externos	5	(8 741 370,77)
Gastos com o pessoal	6	(2 575 734,19)
Imparidade de dívidas a receber (perdas/reversões)		
Provisões (aumentos/reduções)		
Provisões específicas (aumentos/reduções)		
Aumentos/reduções de justo valor		
Outros rendimentos e ganhos	7	561 988,61
Outros gastos e perdas	8	(26 283,99)
<b>Resultado antes de depreciações, gastos de financiamento e impostos</b>		<b>389 442,68</b>
Gastos/reversões de depreciação e de amortização	9	(225 572,88)
<b>Resultado operacional (antes de gastos de financiamento e impostos)</b>		<b>163 869,80</b>
Juros e rendimentos similares obtidos		29 629,59
Juros e gastos similares suportados		(12 829,08)
<b>Resultados antes de impostos</b>		<b>180 670,31</b>
<b>Resultado líquido do período</b>		<b>180 670,31</b>

Aprovado pela Mesa Administrativa em 10 de Novembro de 2021

A Mesa Administrativa

*[Handwritten signatures]*

Soaquina Helena Mendes C. Viegas Nunes  
 Maria Teresa Balce Segurado  
 [Signature]  
 [Signature]  
 [Signature]

**NOTAS DA  
DEMONSTRAÇÃO DE  
RESULTADOS POR  
NATUREZA**

**Nota 1 - Vendas e Prestações de Serviços**

O valor desta rubrica está distribuído pelas seguintes valências:

<b>Mensalidades de Utentes</b>	
Recolhimento	1.073.982,81
Lar N.º Sr.ª Visitação	189.453,64
Apoio Domiciliário	164.661,61
Creche	7.622,65
<b>Vendas e Prestações de Serviços</b>	
Farmácia	554.599,27
Hospital	7.888.653,79
Programa Incorpora	30.000,00
<b>Quotizações dos Irmãos</b>	23.964,00
<b>Outros</b>	31.968,29
<b>Total</b>	<b>9.964.906,06</b>

**Nota 2 – Subsídios, doações e legados à exploração  
Segurança Social – Acordos de Cooperação**

Recolhimento – 433,73€/mês x 140 utentes

Lar N.º Sr.ª da Visitação – 433,73€/mês x 24 utentes

SAD – 294,90€/mês x 100 utentes

Creche – 293,66€/mês x 35 utentes

Creche – Comparticipações Familiares – 1 662,04€/mês

Creche (Complemento Horário Superior 11 Horas) – 571,17€/mês

Cantina Social – 40 refeições/dia x 2,50€

Sem-Abrigo – 4.600,00€/mês (Previsão último semestre do ano 2022)

Segurança Social – Grandes Dependentes

Recolhimento – Média Anual a 117,30€/grande dependente – 42.228,00€

Lar N. Sr.ª da Visitação – Média Anual a 117,30€/grande depend. – 7.038,00€

Vagas Segurança Social – Diferencial entre Comparticipação ISS e Pensão Utente

Recolhimento – Média Anual – 17.405,04€

Lar N. Sr.ª da Visitação – Média Anual – 1.397,88€

IFAP – Apoio Projeto Ruris – Plantação de sobreiros na Herdade do Trambolho de 3.030,00€

IEFP – Emprego Apoiado em Mercado Aberto / Converte + - 14.618,69€

IEFP – Formação Profissional – 21.525,50€

### Nota 3 - Variação dos inventários da produção

Foi feita a projeção das quantidades de arrobas pelo sistema de nonos, tendo como base a quantidade de arrobas das últimas tiragens da cortiça das herdades do Monte Novo da Ribeira e da Herdade da Teixeira.

### Nota 4 – Custo das Mercadorias Vendidas e das Matérias Consumidas

Previsão feita tendo como base os custos dos produtos farmacêuticos no período de 1 de janeiro a 30 de setembro de 2021.

Previsão feita tendo como base o custo dos géneros alimentares da Creche no período de 1 de janeiro a 30 de setembro de 2021.



#### Nota 5 – Fornecimentos e Serviços Externos

O valor previsto teve por base o valor à data de 30 de setembro de 2021.

Listamos as principais rubricas:

Contrato HME	7.518.653,79
Outros Subcontratos	328.013,99
Trabalhos Especializados	45.472,95
Honorários	184.579,96
Conservação e Reparação	43.628,62
Eletricidade	161.518,33
Outros Fluidos-Gás	57.625,32
Limpeza, Higiene e Conforto	51.863,45
Encargos com Utentes	195.048,21
Outros Fornecimentos e Serviços	154.966,15
<b>Fornecimentos Serviços Externos</b>	<b>1.222.716,98</b>


#### Nota 6 – Gastos com o Pessoal

A massa salarial dos Quadros de Pessoal da SCME foi inscrita com a previsão de um aumento de 5%, já que se prevê o aumento do salário mínimo que trará repercussões nas tabelas salariais do ACT (Acordo Coletivo de Trabalho).

#### Nota 7 - Outros Rendimentos e Ganhos

Rendimentos Suplementares	126.099,51
Descontos de Pronto Pagamento	10.271,32
Rendas de Herdade	70.112,05
Rendas Prédios Urbanos	261.821,39
Outros Rendimentos	28.786,26
Imputação Subsídios para Investimentos	38.343,36
Imputação de Doações de Investimentos	26.554,72
Total	<b>561.988,61</b>
Juros Obtidos	<b>29.629,59</b>

*Handwritten signatures and initials in blue ink.*

 **Nota 8 - Outros Gastos e Perdas**

Nestes gastos, os mais significativos são os das Quotizações da ANF referente à Farmácia, Custos com os Irmãos e Custos com Funerais de Utentes.

 **Nota 9 – Gastos de Depreciação e de Amortização**

As amortizações estão calculadas de conformidade com as normas legais em vigor.



SANTA CASA DA MISERICÓRDIA DE ÉVORA

	ORÇAMENTO 2022											Programa (Anexo)		
	Crédito	Reservimentos	Var. 1º Trimestre	Aplic. Dedicadas	Carência Social	Aplic. Sem Afetado	Reserva	Participação	Outro	Programa Inscrito	Outro			
Vendas	554.588	0	0	0	0	0	0	0	0	0	0	0	0	0
Quotações dos imóveis	25.984	2.137	4.314	3.593	0	240	0	0	0	0	0	0	0	0
Quota dos utilizadores	1.417.820	7.833	389.654	544.962	0	8.869	0	0	0	0	0	0	0	0
Deduzir receitas directas superiores	7.948.733	130	0	0	0	0	0	0	0	0	0	0	0	0
Subsídios de Estado - subsídio social	1.489.795	320.136	133.360	353.880	26.500	27.600	0	0	0	0	0	0	0	0
Doações e benfeições diversas da valiosidade	0	0	0	0	0	0	0	0	0	0	0	0	0	0
Doativos imóveis e em espécie	1.778	160	320	207	0	16	0	0	0	0	0	0	0	0
Subsídios ERP e outras entidades	96.703	1.853	9.513	4.041	842	40	601	0	0	0	0	0	0	0
Reservções	0	0	0	0	0	0	0	0	0	0	0	0	0	0
Suporte por aquisição de bens e valor	0	0	0	0	0	0	0	0	0	0	0	0	0	0
Imposto selos e doações no licenciamento	87.634	3.131	34.907	17.922	1.131	3.060	0	0	0	0	0	0	0	0
Variação da produção	15.096	0	0	0	0	0	0	0	0	0	0	0	0	0
Outros rendimentos e ganhos	678.664	1.016	2.295	1.893	0	113	11.039	0	0	0	0	0	0	0
<b>Total dos Ganhos</b>	<b>12.190.198</b>	<b>163.093</b>	<b>335.732</b>	<b>546.959</b>	<b>38.674</b>	<b>31.909</b>	<b>572.143</b>	<b>8.092.960</b>	<b>354.596</b>	<b>27.485</b>	<b>30.000</b>	<b>57.529</b>	<b>0</b>	<b>0</b>
Outros dos rendimentos	390.141	0	0	0	0	0	0	0	0	0	0	0	0	0
Gás e gás abastecimento	5.225	0	0	0	0	0	0	0	0	0	0	0	0	0
Água biológica	0	0	0	0	0	0	0	0	0	0	0	0	0	0
Encargamentos Serv. Sociais (exceto HRM)	8.741.371	32.400	344.081	75.747	82.261	22.503	41.602	7.643.842	8.895	12.797	2.513	30.204	0	0
Outros (sem pessoal)	2.575.734	197.617	285.252	352.979	35.740	38.621	156.151	44.887	33.538	38.988	37.605	37.006	0	0
Amortizações e Abatimentos	225.573	6.449	34.667	33.307	3.364	4.527	7.837	60.787	11.312	5.218	292	250	0	0
Prémios por impiedade	0	0	0	0	0	0	0	0	0	0	0	0	0	0
Outros Ganhos e Provis	26.284	907	893	2.494	0	112	5.958	7.797	1.138	1.292	0	0	0	0
Prémios por redução de preço valor	0	0	0	0	0	0	0	0	0	0	0	0	0	0
<b>Total dos Ganhos</b>	<b>11.988.328</b>	<b>222.599</b>	<b>467.843</b>	<b>664.687</b>	<b>71.324</b>	<b>35.412</b>	<b>588.608</b>	<b>7.755.812</b>	<b>34.793</b>	<b>46.377</b>	<b>30.000</b>	<b>57.529</b>	<b>0</b>	<b>0</b>
Resultado Operacional	103.870	-68.626	-71.118	81.572	-32.851	-3.205	-24.344	281.178	259.803	-18.972	0	0	0	0
Lucros obtidos (P)	29.630	0	0	0	0	0	0	0	0	0	0	0	0	0
Resultados de financiamento (F)	32.828	0	0	0	0	0	121	32.708	0	0	0	0	0	0
<b>Resultado Líquido</b>	<b>180.678</b>	<b>-48.606</b>	<b>-71.118</b>	<b>81.572</b>	<b>-32.851</b>	<b>-3.205</b>	<b>-14.465</b>	<b>281.178</b>	<b>396.725</b>	<b>-18.972</b>	<b>0</b>	<b>0</b>	<b>0</b>	<b>0</b>
Média mensal	35	140	24	300										
Quota média por utente	554	3.206	1.416	367										
Subsídio médio por utente	307	469	463	285										
Comunicação média por utente	18	629	638	237										

*Handwritten signatures and initials in blue ink.*

