



**SANTA CASA DA
MISERICÓRDIA
DE ÉVORA**

**PLANO DE ATIVIDADES
E
ORÇAMENTO DE EXPLORAÇÃO PREVISIONAL
2021**

ÍNDICE

	Pág.
I. Introdução	2
II. Enquadramento Estratégico	4
III. Corpos Sociais	5
IV. Eixos de Intervenção	
1. Eixo Institucional	7
A. Gestão de Recursos Humanos	7
B. Irmandade	9
C. Culto	9
D. Saúde	9
E. Relações Institucionais / Reflexão Estratégica	10
2. Eixo Intervenção Social	
A. Crianças	12
B. Idosos	12
C. Outras Respostas e Serviços	13
3. Eixo Valorização do Património	
A. Cultural	16
B. Urbano e Rústico	16
4. Eixo Planeamento e Desenvolvimento	
A. Coordenação Técnica	17
B. Relações Institucionais, Redes e Parcerias	17
C. Projetos	18
D. Eventos	22
E. Comunicação	22
V. Orçamento de Exploração Previsional	

I. INTRODUÇÃO

A Mesa Administrativa da Santa Casa da Misericórdia de Évora, no cumprimento de um imperativo legal e estatutário, definido no seu Compromisso, vem submeter à apreciação e deliberação da Assembleia Geral o Plano de Atividades e o Orçamento de Exploração Previsional para o ano 2021.

Norteiam este documento os mesmos princípios orientadores e os valores que há mais de 500 anos, desde a sua fundação, a Misericórdia defende e implementa na sua prática diária enquadrados pelas 14 Obras de Misericórdia, adaptando-as aos novos tempos e aos novos desafios que se colocam à sua prática.

Este ano, procuraremos manter o rumo da intervenção que temos vindo a prosseguir sem, contudo, deixar de assinalar o facto de, desde março de 2020, estarmos a ser abalados por uma Pandemia a nível global e as incertezas e desafios que a mesma nos coloca na defesa da nossa comunidade, com particular preocupação para os nossos utentes e trabalhadores.

Continuam a presidir à nossa intervenção, a antecipação dos problemas e novas necessidades sociais da comunidade e, conseqüentemente, o desenho e soluções inovadoras e diferenciadoras que respondam a essas mesmas necessidades, muitas delas imprevisíveis nestes tempos de incerteza.

Para prossecução dos seus objetivos, a Misericórdia de Évora conta com equipas multidisciplinares, distribuídas pelas diferentes respostas sociais, que diariamente prestam cuidados aos nossos utentes/beneficiários e a todos aqueles que nos procuram.

A gestão equilibrada e sustentada dos recursos, numa ótica de responsabilidade social, é, também, e de acordo com meios disponíveis, um dos pilares que sustentam esta proposta de trabalho, que continua a apostar nas boas práticas de intervenção, na inovação social e na humanização dos serviços.

Com um papel cada vez mais interventivo e reconhecido pelos parceiros das diferentes áreas de intervenção social, a Santa Casa da Misericórdia de Évora continua, por via desta proposta de Plano de Atividades para 2021, a marcar a intervenção social do concelho em áreas tão distintas como os cuidados a crianças, jovens e idosos, às pessoas em situação de sem-abrigo, os cuidados de saúde à população, não descurando a problemática do desemprego e da inclusão social. Estamos cientes que, neste cenário de incerteza em que nos movemos neste momento e perspetivado um agravamento dos problemas sociais locais, a Misericórdia será desafiada, todos os dias, a Intervir mais e melhor na defesa da integridade dos mais vulneráveis.

Adaptados aos novos tempos, apostamos nas novas tecnologias, na inovação social e na modernização, como garante da qualidade e impulsionadores do profissionalismo.

Muito focados no presente e na salvaguarda da segurança, saúde e bem-estar dos nossos utentes e trabalhadores, neste momento particularmente desafiante, continuamos a olhar para o futuro e para as necessidades de modernização, ampliação e conservação das nossas respostas sociais e património refletidas nas necessidades de investimento apresentadas.

Este Plano de Atividades, documento estratégico e norteador da intervenção da Santa Casa da Misericórdia de Évora para o ano de 2021, é o resultado de um processo de planeamento dinâmico, sistémico e participativo, baseado nos recursos e capacidade instalada, que pretende responder aos desafios institucionais e sociais.

Por último, neste espaço introdutório, considerando os desafios que a Pandemia que nos assolou no início do ano de 2020 e cujas consequências são absolutamente imprevisíveis, a Mesa Administrativa da Santa Casa da Misericórdia de Évora privilegiará, em cada momento e em função das suas responsabilidades e recursos, a salvaguarda de todos quantos servimos, enquadrados por um Plano de Contingência desenhado para este momento excepcional e conforme as orientações da Autoridade de Saúde Pública.

II. ENQUADRAMENTO ESTRATÉGICO

A Santa Casa da Misericórdia, na prossecução do trabalho que tem vindo a desenvolver, de forma consistente, nos últimos anos, elege, uma vez mais, o fortalecimento da intervenção social local e a melhoria dos serviços e apoios prestados à comunidade como objetivos para o novo ano.

A conciliação das dimensões económica e social, na senda de uma gestão sustentável, baseada na eficácia dos serviços prestados e na utilização eficiente dos recursos, continua presente na estratégia de desenvolvimento da Instituição.

Potenciar uma imagem atenta à evolução do setor social na antevisão de respostas sociais, que garantam a satisfação das necessidades e expectativas dos seus utentes, apostar na formação dos recursos humanos, assegurar a requalificação dos seus equipamentos sociais e do restante património imóvel são objetivos que ambicionamos alcançar.

A Intervenção da Misericórdia desenrolar-se-á em 4 Eixos de Intervenção distintos, que constituem o presente Plano de Atividades:

- Eixo Institucional;
- Eixo Intervenção Social;
- Eixo Valorização do Património;
- Eixo Planeamento e Desenvolvimento.

No Eixo Institucional são abordadas as questões relativas à Administração da SCME, recursos humanos, relacionamento com os Irmãos, o Culto, a Saúde e as Relações Institucionais Estratégicas.

O Eixo Intervenção Social apresenta as diferentes vertentes de intervenção social desenvolvida pela Misericórdia de Évora, nomeadamente, a prestação de cuidados a crianças, jovens e idosos e outros apoios concedidos aos utentes, às famílias e à comunidade.

No Eixo Valorização do Património da SCME são tratadas as questões do Património Cultural, nomeadamente o Arquivo Histórico e a Igreja da Misericórdia, bem como o Património Imóvel da Santa Casa.

Por fim, no Eixo Planeamento e Desenvolvimento perspetivamos o trabalho a desenvolver pela Misericórdia com a rede de parceiros sociais e institucionais, no âmbito do desenvolvimento e acompanhamento de Projetos de Investimento e de Intervenção.

III. CORPOS SOCIAIS

ASSEMBLEIA-GERAL	Presidente	José Luís Tirapicos Nunes
	Vice-presidente	José Alberto Gomes Machado
	Secretária	Margarida Maria Santos Murteira de Sousa Cabral

MESA ADMINISTRATIVA	Provedor	Francisco Maria Soares Lopes Figueira
	Vice-provedora	Maria Joaquina Mendes Cristino Tirapicos Nunes
	Tesoureiro	Cassiano Joaquim Modesto Valadas
	Secretária	Maria Teresa Calca Seco Godinho Teigão
	Vogais	Alfredo Augusto Cunhal Gonçalves Ferreira
		João Nuno de Vasconcelos Torres Vaz-Freire
		Joaquim José de Deus Peixe
José Carlos Fraústo Ferreira		
	Maria José Ferreira Prates Viegas Saragoça	

CONSELHO FISCAL	Presidente	Norberto Borges Cardador
	Vice-presidente	António Gonçalves Dias Ribeiro
	Secretária	Maria Antónia da Silva Serra Lopes Bexiga

IV. EIXOS DE INTERVENÇÃO



1. EIXO INSTITUCIONAL



A. Gestão de Recursos Humanos

Enquanto área estratégica da Santa Casa da Misericórdia de Évora, sobre a qual assenta a eficácia do desempenho institucional nas suas diferentes áreas de atuação, a Gestão de Recursos Humanos tem no ano de 2021 um desafio suplementar. Para além do necessário cumprimento da legislação laboral em vigor e dos rácios previstos nos protocolos de cooperação com o Instituto da Segurança Social, a Misericórdia recorre a diferentes programas de apoio, designadamente do Instituto de Emprego e Formação Profissional, para dar resposta a necessidades de recursos, quer pontuais quer estruturais, estes motivados pela ampliação das áreas de intervenção social

da Misericórdia. Para além dos habituais programas, como são os casos do CEI, CEI+, Medida Estímulo, Medida Reativar e Estágio Profissional, a Misericórdia acionará, também, os programas específicos destinados ao reforço dos seus recursos humanos numa ótica de combate e mitigação da Pandemia, com particular ênfase nos recursos a alocar às suas respostas sociais.

A conclusão do estudo, lançado em 2020, na área da gestão dos recursos humanos permitirá, por via das suas conclusões, a implementação de alterações/adequação com vista a uma gestão mais eficaz dos mesmos.

A Gestão dos Recursos Humanos, num ano tão focado no combate à Pandemia, passará, também, por garantir as condições de segurança dos trabalhadores nas suas diferentes funções, com particular enfoque naqueles cujo exercício é mais exigente e dos quais depende a segurança e o bem-estar de outros.

A1. Segurança, Higiene e Saúde no Trabalho

Por forma a assegurar a qualidade de vida e de trabalho dos seus trabalhadores, a SCME implementa um conjunto de medidas de prevenção em articulação com os Serviços Segurança, Higiene e Saúde no Trabalho e em conformidade com a lei e com um enfoque muito importante na segurança, como forma de combate e mitigação da Pandemia.

A2. Formação

A suspensão das atividades de formação presencial, trazida pelas regras de combate à Pandemia, traz consigo um novo desafio quer à Instituição quer aos trabalhadores.

A Santa Casa da Misericórdia entende que a formação é um instrumento basilar para o desenvolvimento de competências dos seus trabalhadores, como também, para o seu desempenho e motivação e, nesse sentido, viu aprovadas candidaturas para a sua formação em áreas estratégicas e determinantes para o desempenho dos trabalhadores.

Com uma forte componente prática e em contexto de trabalho, a formação terá lugar sempre que as condições específicas o permitirem. Para as temáticas compatíveis com a aprendizagem à distância serão acionados os recursos tecnológicos necessários para a implementação das mesmas.

A3. Serviços Administrativos

Pelo papel, determinante, que desempenha no apoio direto à Mesa Administrativa, a área administrativa e financeira da Santa Casa da Misericórdia de Évora aposta na atualização contínua dos seus quadros, preparando-os, com as melhores e mais adequadas ferramentas/competências, para responderem, de forma eficaz e com celeridade, aos desafios da gestão de uma instituição tão complexa como é a Misericórdia de Évora.

A4. Aprovisionamento

Garante do fornecimento de bens e serviços à Instituição, o aprovisionamento desempenha um papel muito importante na procura das melhores condições de mercado e da adequação dos fornecimentos às necessidades das respostas e serviços. Não podemos deixar de assinalar o particular relevo, neste momento que estamos a vivenciar, as aquisições de Equipamentos de Proteção Individual pelo papel que desempenham na segurança de todos quantos a Misericórdia tem ao seu cuidado (trabalhadores e utentes)

Norteados por uma estratégia de equilíbrio entre a qualidade e o preço, continuaremos a pugnar por uma racionalização de custos que não comprometa a qualidade dos serviços prestados e, conseqüentemente, a notoriedade da Misericórdia.

A5. Informática

Consciente da importância da Informática / Novas Tecnologias para o funcionamento da Instituição e para o reforço dos contactos com o exterior, que assumem especial relevo nesta fase de combate e mitigação da Pandemia, a Misericórdia continua empenhada em garantir o acesso, funcionamento, manutenção e atualização do sistema informático, fundamental para o funcionamento dos serviços. A atualização das ferramentas informáticas de apoio à gestão são, sem dúvida, cruciais para eficiência e eficácia dos serviços.

O alargamento de *software* específico, aos necessários utilizadores, continua a ser objetivo desta Misericórdia para o ano de 2021.

Pretendemos continuar a garantir a capacidade de armazenamento da informação, em condições de segurança, de acordo com a arquitetura do sistema e com lei de proteção de dados.

A6. Serviços Técnicos

Responsáveis pela manutenção básica dos equipamentos e instalações da Misericórdia, os Serviços Técnicos têm, também, a seu cargo a manutenção e gestão da frota da Instituição.

Norteados por uma política de racionalização de custos, os Serviços Técnicos têm, no ano de 2021, o desafio da redução de custos de utilização e conservação da frota e de outras operações de manutenção.

B. Irmandade

A Irmandade da SCME uma das maiores do país, é composta por várias centenas de Irmãos, para os quais pretendemos continuar a garantir, no próximo ano, o acesso a serviços e respostas sociais desta Misericórdia. Pretendemos continuar a ampliar os acordos e parcerias estabelecidas com entidades públicas e privadas, em condições preferenciais, e no âmbito do alargamento da política de incentivos e benefícios para a Irmandade.

Continuaremos, também, a prestar homenagem aos Irmãos que completem 25 e 50 anos de pertença a esta Irmandade.

C. Culto

O Culto, enquanto tradição associada a esta Misericórdia, prosseguirá, no ano de 2021, com a sua atividade, respeitando as normas / orientações emanadas pela DGS e pela Conferência Episcopal Portuguesa para estes tempos de Pandemia.

Assim, continuaremos a garantir o sufrágio pelos Irmãos falecidos, a celebração de missas e o acompanhamento espiritual quer aos Irmãos quer aos utentes das Estruturas Residenciais Para Idosos.

As Festividades Religiosas, das quais destacamos a Semana Santa, continuarão a ser implementadas, sempre que a situação Pandémica o permita, de forma presencial ou através de outros meios, designadamente digitais, se compatíveis e adequados às referidas Festividades.

D. Saúde

D1. Hospital da Misericórdia

O Hospital da Misericórdia, gerido em parceria com o grupo Luz Saúde, continuará a sua missão, enquanto prestador de cuidados de saúde diferenciados, humanizados e de referência no Alentejo.

Ao longo do ano 2021, prevê-se o início da obra, por fases, que irá permitir a reorganização e ampliação das instalações, por forma a aumentar, também, a oferta de serviços, designadamente na área da imagiologia.

D2. Unidade de Cuidados Continuados

A Unidade de Cuidados Continuados de média duração e reabilitação visa a recuperação e reintegração de doentes em situação de dependência. Tem como finalidade a intervenção integrada de cuidados de saúde e de carácter social que visam a recuperação, promoção da autonomia e melhorar a funcionalidade da pessoa dependente através da sua reabilitação, readaptação e reinserção familiar e social.

Integrada no edifício do Hospital da Misericórdia esta Unidade de Cuidados Continuados tem uma capacidade para 12 utentes.

No próximo ano Iniciar-se-ão as obras de alargamento da Unidade de Cuidados Continuados. A nova unidade terá uma capacidade para mais 30 camas, a distribuir por duas tipologias de cuidados distintas.

E. Relações Institucionais / Reflexão Estratégica

A rede de relações e contactos da Misericórdia tem vindo a evoluir de forma gradual, consistente e alicerçada na partilha de objetivos de intervenção diversos. Consolidar e ampliar esta rede continua a ser objetivo desta Santa Casa, com particular enfoque na reflexão, baseada no conhecimento académico e outro, sobre novas problemáticas associadas aos públicos com quem trabalhamos e aos serviços que prestamos e numa perspetiva de desenho de soluções concertadas, para o território onde nos movimentamos.

Uma vez que a consolidação desta rede de relações e partilha de conhecimento tem contribuído para o fortalecimento do papel da Instituição na comunidade, continuaremos a apostar na sua sedimentação e, eventual, expansão.

E1. Conselho de Ética

Constituído em 2016, como resultado da identificação de uma necessidade de reflexão em diversos domínios da vida da Misericórdia e das pessoas a quem dirige a sua atividade, o Conselho de Ética, composto por diversas personalidades / especialistas em diferentes áreas de trabalho, tem, ao longo destes anos, promovido o debate, a reflexão e a produção de documentos orientadores em diferentes domínios, sempre balizados pela ética e pela deontologia.

Muitas continuam a ser as temáticas que carecem deste tipo de abordagem, algumas das quais recentes porque aliadas aos tempos que vivemos, pelo que o trabalho desenvolvido pelo Conselho de Ética continua a ser essencial para o próximo ano.

E2. Consórcio Alentejo Living-Lab

Formado por uma diversidade de instituições ligadas a vários domínios de intervenção, como a academia, a saúde, as novas tecnologias e a ação social, entre outras, o Consórcio Alentejo Living-Lab abraçou o desafio da criação de um ecossistema regional, capaz de promover e apoiar o desenvolvimento de processos, produtos e serviços inovadores, validados pelos seus utilizadores, que contribuam para um envelhecimento ativo e saudável. Apesar das dificuldades de arranque, que a envergadura do projeto justifica, a Misericórdia continua a rever-se na sua estratégia e no potencial de desenvolvimento de práticas de intervenção que contribuirão para a valorização e reforço do papel da Misericórdia.

E3. União das Misericórdias Portuguesas

O reconhecimento do papel da União das Misericórdias Portuguesas, quer na representação, ao mais alto nível, dos interesses comuns às Misericórdias quer no apoio e acesso a informação atualizada e pertinente para a gestão das respostas sociais, bem como do património, justificam a continuação e consolidação das relações com esta União. Acresce, ainda, como fator positivo, o interesse pelo património das Misericórdias e a sua intervenção no domínio da conservação do mesmo.

E4. Santa Casa da Misericórdia de Lisboa

A consolidação das relações com a Santa Casa da Misericórdia de Lisboa, uma Instituição

de referência em áreas tão diversas como a Ação Social, a Saúde, a Cultura, a Educação, o Património, a Inovação e Investigação, entre outras, é objetivo desta Misericórdia. Acresce ainda, para esta consolidação, a sistemática produção de conhecimento e divulgação de boas práticas de intervenção, modernas e ajustadas aos novos tempos e destinatários, impulsionadoras de mudanças positivas.

O Fundo Rainha D. Leonor, gerido pela SCML, que permitiu à Misericórdia de Évora dar um impulso positivo nos trabalhos de recuperação da Igreja da Misericórdia e a criação do Núcleo Museológico da Igreja e da Misericórdia, pode, logo que possível, e conforme regulamento do mesmo, vir a impulsionar outras intervenções quer nas respostas sociais quer no património.

ES. Prémio de Excelência Académica

Integrado na estratégia de reforço do reconhecimento e valorização do papel social da Misericórdia, e no exercício da sua Missão nos domínios cultural e educativo, continuaremos a apoiar, anualmente e em parceria com a Universidade de Évora, teses de licenciatura, mestrado ou doutoramento, desenvolvidas por alunos da UE, que contribuam para o desenvolvimento e inclusão social.

2. EIXO INTERVENÇÃO SOCIAL

A. Crianças

A Creche Rainha D. Leonor, reconhecida pela qualidade dos serviços prestados, continuará a ser um espaço formal onde o lema é educar, cuidar, brincar e simultaneamente apoiar as famílias que carecem de um espaço seguro para deixarem os filhos, enquanto desenvolvem a sua atividade profissional.

Enquanto espaço de excelência, qualidade e rigor nas suas práticas educativas a Creche, privilegia a estimulação do desenvolvimento físico e psíquico da criança, num ambiente de harmonia e bem-estar.

No ano 2021, pretendemos que a Creche continue a dar resposta às necessidades das famílias, atendendo às modificações da sociedade e indo de encontro às suas necessidades, reduzindo o período de encerramento anual de quatro para duas semanas e continuando a funcionar num horário alargado.

Por forma a minimizar os riscos de contágio por COVID 19, mantêm-se as medidas implementadas, no que concerne aos circuitos definidos, utilização dos equipamentos de proteção individual, entre outras.

No ano 2021 pretendemos continuar a melhorar a gestão, através da aposta na otimização da gestão dos diversos recursos e desta forma “caminharmos” para a sustentabilidade.

B. Idosos

B1. Estruturas Residenciais para Idosos – Recolhimento Ramalho Barahona e Lar Nossa Senhora da Visitação

Envelhecer é um processo cronológico pelo qual a pessoa se torna mais velha, isto é, sinónimo é de viver mais tempo que se pretende que seja de qualidade.

Nos dias de hoje, com as alterações da sociedade, os “novos idosos” prolongam a sua estadia no seio familiar, contribuindo desta forma, para uma tardia institucionalização, que se processa por norma, já com grandes perdas de autonomia física e cognitiva.

As nossas Estruturas Residenciais para Idosos não são exceção, a par da média de idades dos utentes, também o número de dependentes tem vindo a aumentar.

A pandemia por COVID-19, veio agravar a qualidade de vida dos idosos, uma vez que, o isolamento social, a alteração das rotinas a que foram sujeitos, provocou um agravamento do seu estado de saúde.

O desafio destas Estruturas Residenciais, para o ano de 2021, será de manter e garantir o plano de contingência, por forma a acautelar, mitigar e evitar o contágio de COVID-19, salvaguardando, dentro das possibilidades, o bem-estar físico e cognitivo.

Por forma a criar melhores condições aos nossos utentes, trabalhadores e colaboradores, iniciar-se-á as obras de requalificação e ampliação do Complexo do Recolhimento Rama-

Ilo Barahona - Fase I.

A qualificação dos trabalhadores manter-se-á uma prioridade interna, que nos permitirá responder às necessidades crescentes de cuidados diferenciados, fundamentais para a qualidade de vida e bem-estar dos utentes.

B2. Serviço de Apoio Domiciliário

A resposta social Serviço de Apoio Domiciliário (SAD) rege-se pela prestação de serviços de qualidade, humanizados e de respeito pela individualidade humana.

O Serviço de Apoio Domiciliário, no ano 2021, continuará a disponibilizar serviços de apoio aos seus utentes adaptados às suas necessidades e à realidade atual possibilitando, deste modo, a sua continuidade no domicílio com qualidade.

Com a principal preocupação de garantir serviços de qualidade que respondam às necessidades dos utentes, o alargamento do serviço de higiene pessoal ao fim de semana, continuará a ser um dos objetivos deste serviço, bem como a implementação de um serviço de teleassistência.

Capacitar os recursos humanos através de formação, possibilitando desta forma, a consolidação de matérias e aquisição de novas competências, continuará a ser uma das apostas da resposta.

C. Outras Respostas e Serviços**C1. Cantina Social**

A Cantina Social insere-se na Rede Solidária de Cantinas, constituindo-se como uma resposta de intervenção no âmbito do Programa de Emergência Alimentar (PEA), que garante aos utentes refeições diárias, destinadas preferencialmente ao consumo externo.

Esta resposta viu reforçada a sua intervenção, pelas consequências que a pandemia COVID 19 provocou na sociedade.

Neste contexto pandémico, que não se vislumbra o seu fim para tão breve, e tendo em conta o aumento do público cujo perfil de apoio alimentar, determina o provimento de refeições confeccionadas, a Misericórdia prosseguirá com o fornecimento diário de refeições, garantindo desta forma o apoio a pessoas que se encontrem em situação de vulnerabilidade social.

C2. Cozinha Centralizada e Lavandaria

A cozinha centralizada fornece diariamente centenas de refeições às diferentes respostas sociais da SCME, com exceção da Creche. Numa perspetiva de melhoria contínua, continuaremos a garantir uma prestação de cuidados nutricionais, adequados às necessidades específicas de cada utente.

O tratamento das roupas, das diversas respostas sociais da Santa Casa, com exceção do Lar Nossa Senhora da Visitação e da Creche, manter-se-á na Lavandaria do RRB. Devido à pandemia do COVID 19, prosseguiremos com o cumprimento das orientações emanadas pela DGS, no que ao

tratamento das roupas diz respeito,

Por forma assegurar a melhoria das condições de trabalho e por outro lado a melhoria dos serviços prestados, foi realizada uma candidatura ao Programa Pares 3.ª geração, com vista à requalificação e melhoria dos espaços.

C4. Família e Comunidade

C4.1. Atendimentos e acompanhamento

Através do gabinete de atendimento e acompanhamento social são prestados um conjunto de serviços que tem como principal objetivo apoiar, encaminhar pessoas e famílias, que se encontrem em situação de vulnerabilidade social. Cientes da importância do trabalho realizado nesta área, no próximo ano continuaremos a desenvolver esta atividade, sempre com o objetivo de minimizar e/ou prevenir situações vulnerabilidade social e/ou exclusão social.

C4.2. Funerais Sociais

Na sua prática diária e fazendo jus, a uma das 14 Obras de Misericórdia "Enterrar os mortos", continuará esta Misericórdia a apoiar pessoas e famílias que não têm recursos económicos para realização do funeral, permitindo desta forma, sem qualquer distinção que todos possam ter um funeral digno. Continuaremos também a preservar as campas e jazigos que nos foram entregues.

C4.3. Banco de Ajudas Técnicas

O aumento da esperança de vida aliado à diminuição das capacidades físicas, são fatores que contribuem para a procura de ajudas técnicas adequadas à condição física do beneficiário.

Através do Banco de Ajudas Técnicas, a SCME continuará a disponibilizar um conjunto de equipamentos a pessoas em situação de dependência, cuja situação de saúde justifique a sua utilização, reduzindo assim as dificuldades de mobilidade e/ou facilitando uma melhoria de cuidados na dependência, face a terceiros.

C4.4. Fundo de Apoio Social aos Estudantes da Universidade de Évora

O Fundo de Apoio Social aos Estudantes da Universidade de Évora - FASE-UE foi criado pela Universidade de Évora, com o objetivo de promover a solidariedade e equidade social, e simultaneamente prevenir o abandono escolar.

A SCME, enquanto mecenas deste fundo, no ano letivo 2020/2021 suportará 8 bolsas de estudo, e desta forma que possibilitará a continuidade dos estudos a estudantes com manifestas e comprovadas dificuldades económicas.

C5. Incorpora

O Programa Incorpora financiado pela Fundação "la Caixa", tem em curso um conjunto de atividades que têm como objetivo ajudar à integração laboral das pessoas em situação de maior vulnerabilidade social .

Assente numa metodologia de intervenção inovadora, baseada no indivíduo e na sua relação com o tecido empresarial local e nacional, é nosso objetivo manter este Programa, co-

mo uma nova resposta da SCME. Como noutras áreas, também aqui, é necessário, nestes tempos, adequar a intervenção para a promoção da empregabilidade a estes novos tempos.

São já muitas as pessoas que, com o nosso apoio e a colaboração das empresas, conseguiram aceder a um trabalho, dar um novo rumo à sua vida e sentirem-se plenamente integrados na sociedade. Neste contexto de pandemia provocada pela COVID-19 - a nossa preocupação é continuar a prestar todo o apoio e acompanhamento a estas pessoas assim como às empresas que as integraram. Atentos ao flagelo do desemprego causado pela Pandemia e ao surgimento de novos perfis de desempregados, o Incorpora ampliou o seu raio de ação e suporte aos beneficiários, dando hoje apoio a pessoas em situação de desemprego causado pela pandemia, independentemente da sua qualificação ou experiência profissional.

Continuaremos, por isso, a apoiar os beneficiários e as empresas e a ampliar o leque de interações e acompanhamento durante o próximo ano.

C6. Voluntariado

Conscientes da necessidade de Implementação de um Projeto de Voluntariado próprio, com um maior envolvimento da comunidade e dos Irmãos, a Misericórdia continua a desenvolver esforços de adequação e condições de atratividade para a prática do voluntariado.

Continuaremos a investir na comunicação e promoção das atividades e projetos sociais, com o objetivo de captar novos voluntários, e, ao mesmo tempo, promover noções de cidadania e de maior consciência para os problemas sociais da nossa comunidade.

No ano de 2021 queremos criar e implementar ferramentas de regulação e facilitação do processo de gestão do voluntariado da Santa Casa da Misericórdia de Évora, designadamente, o Plano de Voluntariado, o Manual de Acolhimento, adequando-os à situação de Pandemia que vivemos, bem como a consolidação da base de dados dos voluntários e a criação de áreas e perfis de voluntariado, tendo como pano de fundo os valores pelos quais se pauta o voluntariado na Misericórdia. P

C7. Farmácia

A Farmácia da Misericórdia, ícone desta instituição, enfrenta, como as suas congéneres, desafios de gestão e de sustentabilidade. Na senda do trabalho que temos vindo a desenvolver com vista à melhoria dos resultados, continuaremos, no próximo ano, a procurar ampliar a carteira de clientes e serviços, garantindo a sua qualidade e a satisfação de quem nos procura.

3. EIXO

VALORIZAÇÃO DO
PATRIMÓNIO**A. Cultural**

É objetivo da Santa Casa da Misericórdia de Évora, continuar a valorizar e preservar o seu património cultural seja através da criação de condições para a sua conservação e restauro seja através da sua divulgação junto dos agentes culturais, historiadores, académicos e público em geral.

A1. Arquivo Histórico

O Arquivo Histórico da Misericórdia de Évora é constituído por um espólio documental de grande importância histórica e cultural e encontra-se depositado no Arquivo Distrital de Évora, onde está disponível para consulta, designadamente, pela comunidade académica. Para além da consulta nas instalações daquele Arquivo Distrital, este espólio, está, também, disponível nos sites da Santa Casa e da DGLAB-Direção Geral do Livro dos Arquivos e Bibliotecas, no âmbito de um protocolo de colaboração entre as duas instituições, que pretendemos consolidar e expandir no decurso do próximo ano. Continuamos empenhados na conservação do acervo e também, na promoção e valorização deste importante espólio, sobretudo através do incentivo à Investigação Académica e à produção de publicações sobre o acervo do arquivo.

A2. Igreja da Misericórdia

Detentora de um majestoso conjunto de arte barroca dos séculos XVII e XVIII, e considerada uma das mais belas igrejas da cidade de Évora, a Igreja da Misericórdia tem sido alvo de um profundo trabalho de conservação e restauro do seu património integrado, que muito tem contribuído para a valorização deste importante património da Misericórdia.

Em fase de conclusão, encontra-se o Núcleo Museológico da Igreja da Misericórdia, financiado pelo Fundo Rainha D. Leonor, e para a criação do qual contou com a prestigiada colaboração da Direção do Património da Santa Casa da Misericórdia de Lisboa, reconhecida pelo seu trabalho de interpretação / intervenção em espaços museológicos como Igrejas e Mosteiros.

É objetivo desta Misericórdia para o ano de 2021, a dinamização deste Núcleo Museológico, conciliando os atributos do sagrado e a fruição da expressão artística da Igreja, e a sua integração nos roteiros culturais da cidade e da região.

**B. Urbano e Rústico**

A Santa Casa possui um vasto património urbano e rústico. A melhoria, recuperação e conservação do mesmo, continuará a ser uma das prioridades da Misericórdia, procurando, para isso, e sempre que possível, mecanismos de apoio para estas intervenções. A possibilidade de integração da SCME na Estratégia Local de Habitação de Évora, como entidade beneficiária, permitir-nos-á aceder a apoios para a reabilitação e melhoria das condições do nosso património imóvel. Continuaremos com uma gestão eficaz e estratégica deste património, cujo arrendamento tem representado uma fonte de receitas que contribuem para a sustentabilidade da Misericórdia.

4. EIXO

PLANEAMENTO E
DESENVOLVIMENTO**A. Coordenação Técnica**

O Gabinete de Apoio Técnico tem como função o apoio a todas as respostas da Instituição, funcionando como um pilar na coordenação da componente social das respostas e como linha operacional na execução das atividades da Santa Casa. Este gabinete continuará a desenvolver a sua função, no que concerne a atividades consultivas, de estudo, planeamento, programação, avaliação aplicação de métodos e processos de natureza técnica e/ou científica. É também neste espaço de trabalho que são desenvolvidas as propostas/ candidaturas a Programas de Apoio Regionais ou Comunitários.

**B. Relações Institucionais, Redes e Parcerias*****B1. Fundação Eugénio de Almeida***

A Santa Casa da Misericórdia de Évora integra os Órgãos Sociais da Fundação Eugénio de Almeida, conforme disposição estatutária do seu fundador. Atentos ao trabalho da Fundação e aos contributos mútuos para o desenvolvimento social do concelho, continuaremos a acompanhar as suas atividades e a promover a colaboração entre as duas Instituições, sobretudo na área social.

B2. Comissão de Proteção de Crianças e Jovens em Risco (CPCJ)

A promoção dos direitos da criança e do jovem, e a prevenção de situações capazes de afetar a sua segurança, saúde, formação, educação e desenvolvimento integral, são funções da Comissão de Proteção de Crianças e Jovens em Risco. Esta Comissão, assente na participação ativa da comunidade, é composta por instituições de áreas diversas, com intervenção no concelho, enquadradas pelo Ministério do Trabalho e da Segurança Social.

A Misericórdia integra esta Comissão, e desenvolve, por via da afetação de um técnico superior de Serviço Social, um conjunto de processos de acompanhamento de jovens associados a esta problemática. Pretendemos, por isso, continuar a contribuir para a mitigação dos problemas das crianças e jovens em risco por via da participação ativa nesta Comissão.

B3. Conselho Local de Ação Social de Évora (CLASE)

O CLASE é constituído por um conjunto muito alargado de instituições do concelho, na sua maioria, com intervenção na área social. Para além do Plenário, a Santa Casa da Misericórdia de Évora integra esta rede de organizações no designado Núcleo Executivo, onde representa as Entidades Sem Fins Lucrativos. Cabe a este Núcleo, que conta com a participação ativa da Misericórdia, a promoção do planeamento social e o desenvolvimento de iniciativas de desenvolvimento social local, com a erradicação da pobreza e da exclusão como pano de fundo.

Pelo papel que desempenha neste órgão e, conseqüentemente, na melhoria das condições sociais do concelho, a Misericórdia continuará a participar neste Conselho.

B4. Núcleo de Planeamento e Intervenção Sem-Abrigo (NPISA)

Na sequência da mais recente Estratégia Nacional para os Sem-abrigo a problemática dos Sem-abrigo ganhou uma nova expressão tendo a anterior Unidade de Rede, criada no seio do CLASE, dado lugar à criação de um núcleo mais operativo, num quadro de maior proximidade com o Instituto da Segurança Social.

A Santa Casa da Misericórdia de Évora foi convidada, pelo reconhecimento do trabalho desenvolvido nesta área, a integrar este Núcleo e desafiada a dar resposta aos princípios de intervenção, designadamente ao trabalho em torno da autonomia de vida das pessoas em situação de sem-abrigo incluindo a criação de uma nova Resposta Social, de âmbito nacional, protocolada com a Segurança Social.

Pretendemos, por isso, alicerçar este trabalho dirigido a pessoas em situação de sem-abrigo e contribuir para a autonomia e inclusão socioeconómica destes destinatários.

B5. Unidade de Rede do Envelhecimento Positivo (UREP)

A Unidade de Rede do Envelhecimento Positivo tem procurado afirmar-se como estrutura que contribui para a mitigação do isolamento e valorização do papel social do idoso, para a capacitação dos cuidadores formais e informais bem como dos técnicos das organizações, que têm respostas sociais, em áreas diversas que concorram para um melhor conhecimento das problemáticas que afetam o processo de envelhecimento e a pessoa idosa.

Pelo papel que desempenha junto da população mais idosa, no próximo ano a Misericórdia continuará a garantir a sua participação nesta Unidade.

C. Projetos**C1. Núcleo Museológico da Igreja da Misericórdia – Fundo Rainha D. Leonor**

O Núcleo Museológico da Igreja e da Misericórdia, instalado nos espaços contíguos à nave da Igreja, encontra-se em fase de conclusão. Constituído por um percurso expositivo que traduz o valor patrimonial da Igreja e do seu espólio, bem como a interpretação do valor histórico, religioso, artístico, social e cultural da Igreja e da Misericórdia, estará, brevemente, disponível para visitas, exposições temáticas e outros eventos adequados à natureza de um espaço destinado ao Culto.

C2. Requalificação/Ampliação do Complexo Recolhimento Ramalho Barahona

- **Unidade de Cuidados Continuados**

Integrado no projeto de requalificação e ampliação do Complexo Recolhimento Ramalho Barahona, a Santa Casa da Misericórdia de Évora dando seguimento ao objetivo de fortalecer a intervenção social e a melhoria dos serviços que presta à comunidade, inicia este ano a obra de construção da Unidade de Cuidados Continuados com capacidade de resposta para 45 utentes em duas tipologias – Unidade de Longa Duração e Manutenção e Unidade de Média Duração e Reabilitação. A Obra tem a duração prevista de 20 meses.

- **Programa de Alargamento da Rede de Equipamentos Sociais – 3.ª Geração (PARES 3.0)**

A Santa Casa da Misericórdia de Évora apresentou uma candidatura ao Programa de Alargamento da Rede de Equipamentos Sociais - 3.ª geração (PARES 3.0) por forma a dar con-

tinuidade ao projeto de Requalificação e Ampliação do Complexo Recolhimento Ramalho Barahona. – Fase II. Esta candidatura visa a requalificação do edifício da Estrutura Residencial para Pessoas Idosas existente e a construção de edifícios para serviços de apoio a esta estrutura. O principal objetivo desta candidatura é aumentar a capacidade dos serviços existentes e melhorar a qualidade dos serviços prestados.

C3. Apartamentos Partilhados para Pessoas em Situação de Sem Abrigo - Estratégia Nacional para as Pessoas em Situação de Sem Abrigo (ENIPSSA)

A Santa Casa da Misericórdia de Évora apresentou uma candidatura ao Ministério do Trabalho, Solidariedade e Segurança Social/ Instituto de Segurança Social I.P. para a implementação duma resposta de acesso à habitação para pessoas em situação de sem abrigo (PSSA), sejam, sem teto – vivendo no espaço público, alojados em abrigos de emergência, com paradeiro precário, ou sem casa – encontrando-se em alojamento temporário destinado para o efeito, de acordo com a definição constante na Estratégia Nacional para as Pessoas em Situação de Sem Abrigo (ENIPSSA).

O projeto insere-se no âmbito da Estratégia Nacional para a Integração das Pessoas em Situação de Sem-Abrigo e localmente no Núcleo de Planeamento e Intervenção Sem-Abrigo (NPISA) de Évora através do qual se procura criar um modelo de “alerta social” entre entidades, otimizando a rede de equipamentos existentes e implementando um modelo de intervenção integrada inexistente em Évora.

C4. Projeto DAR+

A Santa Casa da Misericórdia de Évora elaborou e candidatou um projeto à Fundação Bancária “La Caixa” Rural, com o objetivo de implementar uma iniciativa de promoção da coesão social e cidadania através da concretização de ações geradoras de empregabilidade da população ativa, combate à solidão e isolamento dos idosos e integração comunitária dos jovens NEET da freguesia de Canaviais.

O projeto, apresentado em parceria com a Junta de Freguesia de Canaviais, prevê o desenvolvimento de dinâmicas semanais de promoção de bem estar físico e emocional, envolvimento e participação na vida comunitária e a promoção de competências diversas (literacia de saúde, segurança alimentar, competências digitais, partilha e valorização de saberes).

Está igualmente planeada a criação de um espaço de troca de bens e serviços com o objetivo de disponibilizar bens (alimentos, vestuário e outros) em troca da prestação de serviços na comunidade - costura, eletricidade, canalização, acompanhamento a serviços públicos – saúde e administrativos.

Pretende-se igualmente com este projeto - promover a coesão social a partir da empregabilidade e da promoção do empreendedorismo, através do *matching* entre a oferta e procura no mercado de emprego. (Parceria com o projeto INCORPORA da SCME) e dotar de competências de empregabilidade, de cidadania e de empreendedorismo, incluindo o social, os jovens NEET da Freguesia, estimulando o desenvolvimento das suas *soft skills* através da participação na dinâmica do banco de voluntariado.

Aguarda aprovação para iniciar em 2021

C5. Frota Solidária

A Santa Casa da Misericórdia de Évora solicitou ao Programa Frota Solidária do Montepio

a doação de uma carrinha de quatro lugares, com o objetivo de melhorar a qualidade dos serviços prestados e aumentar a eficiência e eficácia de resposta às necessidades de deslocação dos utentes aos serviços de saúde.

C6. IHRU

Em fase de conclusão, à data de apresentação deste Plano, está a candidatura no âmbito do Programa Primeiro Direito, ao abrigo do DL 37/2018 do art.º 26, alínea c) e integrada na Estratégia Local de Habitação de Évora 2020/2026, projeto que contribuirá para mitigar os graves problemas habitacionais do concelho que afetam, sobretudo, as pessoas ou agregados familiares que residem em condições indignas e em situações de carência financeira.

No contexto acima descrito a Santa Casa da Misericórdia de Évora pretende adquirir um imóvel, que será alvo de obras de reabilitação e adaptação com o objetivo de constituir duas unidades residenciais de tipologia T3, destinadas a habitação temporária para 10 pessoas em situação de sem abrigo.

Ainda no âmbito desta candidatura a SCME pretende realizar obras de reabilitação em vários dos seus imóveis que se encontram degradados e cuja finalidade é o arrendamento.

C7. Portugal Inovação Social 2020

A Santa Casa da Misericórdia de Évora, em parceria com a Universidade de Évora, apresentou uma candidatura para um projeto de intervenção comunitária de capacitação e suporte aos cuidadores informais e pessoas com demência para a região de Évora, com início previsto para o ano de 2021.

Com esta iniciativa pretende-se cumprir o desiderato do envelhecimento em casa, com qualidade, para os doentes e suas famílias. Simultaneamente pretende-se lutar contra o estigma da demência.

Pretende-se acompanhar os doentes e respetivas famílias, garantindo-lhes os cuidados necessários durante o tempo de domiciliação, mas também a assessoria para acederem aos recursos sociais e de saúde de que precisam.

De maior relevância nesta iniciativa de carácter inovador destaca-se a intervenção precoce, articulada com outros serviços, nomeadamente autarquias, realizada em duas vertentes, a primeira dirigida a todas as pessoas que reúnem fatores de risco e que estão domiciliadas, tendo como objetivos o desenvolvimento de atividades de estimulação geral e de ativação de redes de pertença e a segunda dirigida a todas as pessoas que após os respetivos procedimentos sejam diagnosticadas com algum tipo de demência e que permaneçam domiciliadas. Neste caso, desenvolvem-se intervenções de estimulação específica em espaço criado para esse fim.

C8. Cidadãos Ativos

No âmbito da candidatura ao Programa Cidadãos Ativos prevê-se em 2021, desenvolver uma iniciativa com o objetivo de promover ações de integração social e profissional de indivíduos que possuem maior fragilidade – económica, social, cultural, educacional, de saúde, entre outras- (por exemplo:

jovens em risco de exclusão social e pessoas em situação de desemprego devido à pandemia (COVID19), no concelho de Évora.

Esta candidatura elaborada em parceria com entidades de âmbito cultural, artístico e juvenil, (ainda em fase de negociação) tem como ações fundamentais a promoção da integração na vida ativa por meio de desenvolvimento de competências pela arte. Prevê-se com este projeto o envolvimento de públicos vulneráveis em medidas de empoderamento promovendo um processo participativo de resolução dos seus problemas.

Entre os principais objetivos do projeto destacam-se a promoção da autonomia económica, o acesso ao emprego e a melhoria das condições de vida dos beneficiários.

C9. Loja Social .DAR+

No ano de 2021 a loja .DAR+ será alvo de remodelações, (patrocinadas pela TYCO), por forma a reorganizar e tornar o espaço mais funcional, acessível e adaptado à nova realidade condicionada pela pandemia. A integração de voluntários, e outros recursos, permitirá aumentar a capacidade de resposta, deste espaço, aos seus beneficiários.

À semelhança do ano anterior, irá realizar-se a iniciativa - "Estendal Solidário" - para promover o serviço prestado pelo .DAR+ na comunidade e sensibilizar a população para a importância da reutilização na sustentabilidade ambiental e no combate ao desperdício.

Devido à pandemia por COVID19, o número de pessoas e entidades que recorrem a este serviço aumentou exponencialmente, houve necessidade de reformular o atendimento e a receção de doações por forma a garantir a segurança de todos os envolvidos. No ano de 2021, vamos continuar a adotar novos procedimentos e regras de funcionamento por forma a garantir a segurança de todos os que trabalham e usufruem do espaço . Dar+.

Foi também efetuada uma parceria com a empresa SARAH TRADING, com vista a promover a reciclagem do vestuário que não está em condições de ser reutilizado, sendo o ano de 2021 fundamental para implementar esta prática junto da comunidade e beneficiários do .DAR+.

C10. Projetos de Médio / Longo Prazo

Olhando para as diferentes respostas sociais e para os problemas que as mesmas têm vindo a apresentar no que às infra-estruturas diz respeito, bem como, à sua capacidade de resposta/adaptação às novas exigências jurídico-legais, a SCME tem vindo a avaliar e refletir sobre a necessidade de intervenção nas diversas respostas e serviços através de um plano de intervenção de médio / longo prazo.

Assim, para além dos projetos já identificados, constituem prioridades estratégicas para o reforço e consolidação da Instituição, a intervenção no médio/longo prazo dos seguintes projetos e áreas de intervenção:

- Criação de novas respostas sociais que, de uma forma integrada, intervenham nas áreas dos jovens e adolescentes, das famílias e outras, que na órbita destas, se venham a revelar de particular importância para a comunidade;
- Requalificação e reinstalação do Recolhimento Ramalho Barahona, Fase II, um investi-

mento de cerca de dois milhões de euros;

- Reinstalação do Lar Nossa Senhora da Visitação, um investimento de cerca de 1 milhão de euros;
- Aquisição de terrenos para reinstalação do Complexo Recolhimento Ramalho Barahona, em fase de negociação;
- Ampliação do Hospital da Misericórdia Fase II, em curso;
- Complexo residencial da Senhora da Saúde, em apreciação;
- Adaptação do edifício da antiga sede da SCME, a aguardar decisões externas;
- Novas instalações para a Creche e Jardim de Infância.

D. Eventos

D1. Ciclo de Conferências

Devido à Pandemia por COVID 19, não foi possível, no decorrer deste ano a realização do Ciclo de Conferências, conforme o previsto no Plano de Atividades para o ano 2020. Assim e logo que as circunstâncias o permitam, pretendemos no próximo ano a realização do Ciclo de Conferências, proporcionando desta forma à comunidade, uma oportunidade enriquecedora de partilha de conhecimento sobre as temáticas a abordar.

D2. Concerto de Natal

O Concerto de Natal é um evento que tem assumido um lugar de destaque na agenda cultural natalícia da região e que constituiu um momento ímpar da vida da comunidade e desta Santa Casa. Neste pressuposto pretendemos em 2021, manter realização do mesmo. O formato deste Concerto será adequado as circunstâncias e às normas/recomendações de segurança se se mantiverem, à data do mesmo, as atuais restrições motivadas pela Pandemia.

Através deste Concerto de Natal, a Santa Casa pretende celebrar época especial em completa comunhão com a comunidade oferecendo-lhe a oportunidade de vivenciar um espetáculo único e o desenvolvimento do espírito solidário, que caracteriza esta época natalícia, corporizado na recolha de bens alimentares, entre outros, que irão, com certeza, contribuir para o bem-estar das famílias necessitadas do nosso concelho.

E. Comunicação

E1. Publicações

Continuará a ser um objetivo desta Misericórdia estimular o desenvolvimento de publicações, em nome próprio ou em resultado de investigações académicas de autor, que contribuam para o conhecimento, reconhecimento e valorização da Santa Casa, do seu trabalho assistencial e do seu património.

E2. Comunicação e Marketing Institucional

A Santa Casa da Misericórdia de Évora preconiza para o ano de 2021 a melhoria dos canais de comunicação internos e externos por forma a continuar a promover a imagem institucional quer na Irmandade, quer na comunidade.

Ao nível da comunicação externa pretendem-se criar novas formas de comunicação e de utilização dos suportes existentes e utilizados, nomeadamente, o uso das Redes Sociais e Site para divulgar "O mundo da Santa Casa da Misericórdia de Évora" de forma regular e com periodicidade semanal.


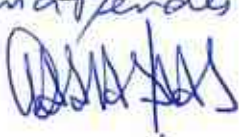
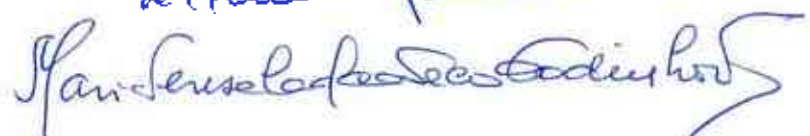
Ainda no plano da comunicação externa pretendemos continuar a publicar quadrimestralmente o Boletim Informativo, atualizando e adequando este meio de comunicação ao nosso target e aos assuntos que fazem atualidade nas diversas áreas em que a SCME tem intervenção. Há semelhança de anos anteriores pretendemos continuar a promover e estreitar o nosso relacionamento com a imprensa local, regional e nacional alargando a cobertura informativa sempre que possível a todo o país.

A abertura do Núcleo Museológico terá um papel preponderante enquanto espaço privilegiado de comunicação com o exterior e de divulgação do património cultural, histórico, social e institucional que é a Misericórdia, estando a ser planeadas diversas iniciativas para a promoção deste novo espaço.

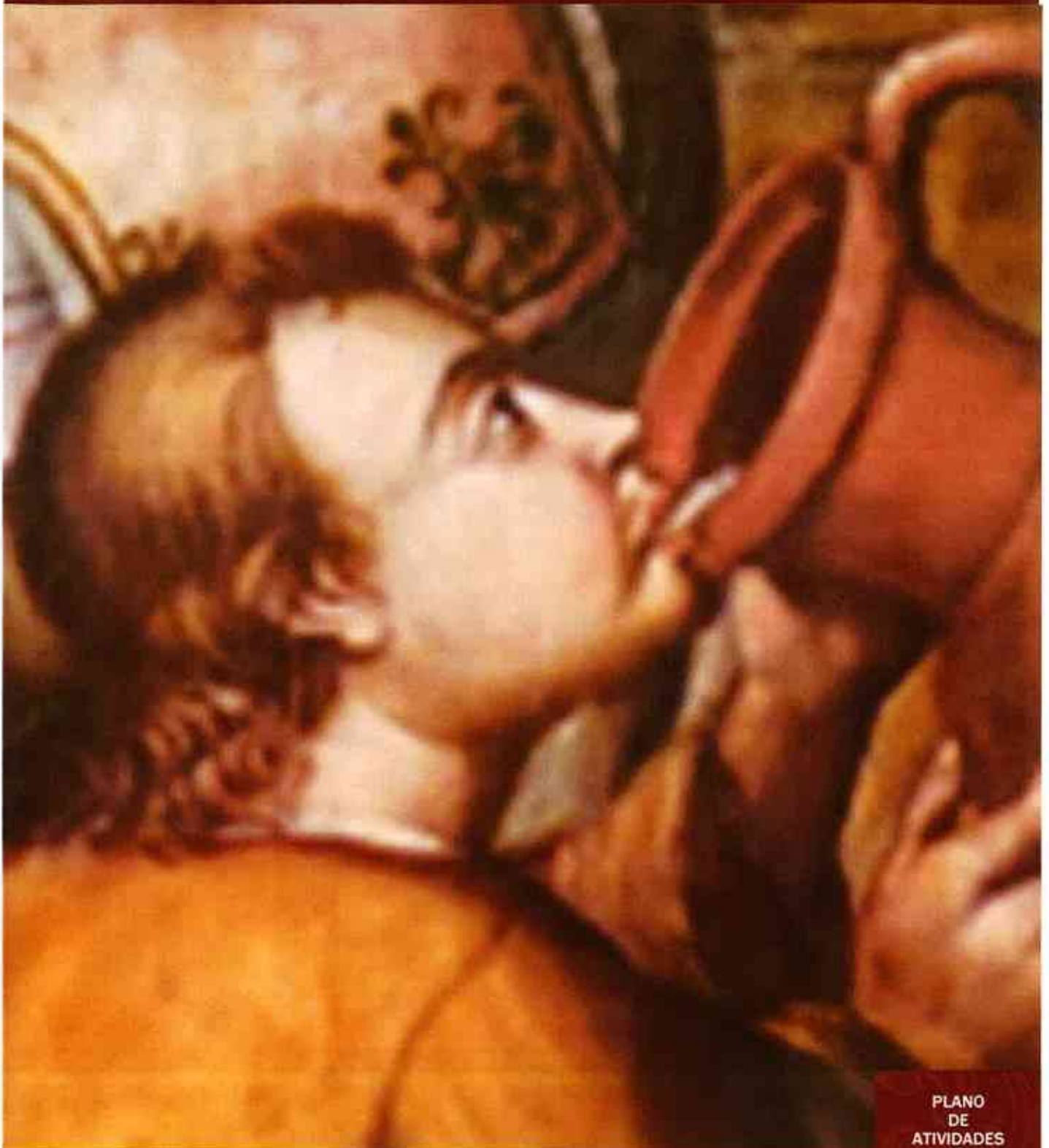
Ao nível do processo de comunicação interna pretendemos continuar a melhorar os canais e circuitos de comunicação com o envolvimento de todos e implementação de procedimentos para todos os serviços. Pretende-se ainda consolidar processos que permitam o acolhimento e integração das pessoas que de alguma forma colaboram com a Santa Casa da Misericórdia por via da constituição de procedimentos de acolhimento transversais a todas as respostas.

Aprovado na Reunião da Mesa Administrativa de 12 de novembro de 2020

A Mesa Administrativa


 Joaquim Faria Mendes C. Firagicas Nunes.

 Alvaro Faria


V. ORÇAMENTO DE EXPLORAÇÃO PREVISIONAL E INVESTIMENTOS



SANTA CASA MISERICORDIA DE ÉVORA

Conta de Exploração Previsional - Gastos 2021 SNC-ESNL

Moeda: Euros

CONTA	GASTOS	Valores em Euros	
61	Custo merc. vendidas e matérias primas consumidas.....		
612	Matérias-primas, subsidiárias e de consumo.....	6.000,00	
61-612	OUTROS.....	394.565,13	400.565,13
62	Fornecimentos e serviços externos.....		
621	Subcontractos.....	7.865.851,46	
622	Serviços especializados.....	271.936,06	
623	Materiais.....	26.078,45	
624	Energia e fluidos.....	261.729,83	
625	Deslocações, estadas e transportes.....	2.679,80	
626	Serviços diversos.....	109.077,48	
62-621/6	OUTROS.....	171.111,62	8.711.464,70
63	Gastos com o Pessoal.....		
631	Remunerações dos órgãos sociais.....		
632	Remunerações do pessoal.....	2.012.842,92	
635	Contribuições Segurança Social.....	409.169,93	
636	Seguros acid. Trabalho e doenças profissionais.....	29.823,43	
*	OUTROS.....	32.010,90	2.483.847,18
65	Perdas por imparidade.....		
66	Perdas por reduções de justo valor.....		
67	Provisões do período.....		
68	Outros gastos e perdas.....		
681	Impostos.....	893,24	
68-681	OUTROS.....	36.131,29	37.024,53
64	Gastos de depreciação e de amortização.....		
641	Propriedades de investimento.....		
642	Activos fixos tangíveis.....	203.572,47	
643	Activos intangíveis.....	3.014,11	
64-641/3	OUTROS.....	0,00	211.586,58
69	Gastos e perdas de financiamento.....		
691	Juros suportados.....	15.478,84	
69-691	OUTROS.....		15.478,84
	(A).....		11.859.966,96
	RESULTADO LÍQUIDO PREVISIONAL.....		140.703,08

* = 63-(631/2+635/6)

SANTA CASA MISERICORDIA DE ÉVORA

Conta de Exploração Previsional - Gastos 2021 SNC-ESNL

Moeda: Euros

Valores em Euros

CONTA	GASTOS	(A)		Dot. Mensal (A/12)
		Valor Inscrito	Valor Corrigido	
6	GASTOS.....	11.859.966,96	11.859.966,96	988.330,58
61	Custo das mercadorias vendidas e das matérias consumidas.....	400.565,13	400.565,13	33.380,43
611	Mercadorias.....	394.037,60	394.037,60	32.836,47
6111	Produtos Farmacêuticos.....	394.037,60	394.037,60	32.836,47
61111	Taxa Reduzida.....	346.215,12	346.215,12	28.851,26
61113	Taxa Normal.....	47.822,48	47.822,48	3.985,21
612	Matérias-primas, subsidiárias e de consumo.....	6.000,00	6.000,00	500,00
6121	Generos Alimentares.....	6.000,00	6.000,00	500,00
614	Materiais de consumo.....	527,53	527,53	43,96
6142	Medicamentos e artigos de saúde.....	527,53	527,53	43,96
62	Fornecimentos e serviços externos.....	8.711.464,70	8.711.464,70	725.955,39
621	Subcontratos.....	7.865.851,46	7.865.851,46	655.487,62
6211	Serviços Clínicos.....	26.400,00	26.400,00	2.200,00
6212	HME-Gestao Hospitalar SA (Hosp.Mis.).....	7.527.000,00	7.527.000,00	627.250,00
6213	Refeicoes.....	310.575,13	310.575,13	25.881,26
62131	Valencia.....	306.533,53	306.533,53	25.544,46
62132	Bar.....	4.041,60	4.041,60	336,80
6214	Outros IVA Dedutivel.....	1.876,33	1.876,33	156,36
62141	Programa Saude - Taxa Normal.....	1.876,33	1.876,33	156,36
622	Serviços especializados.....	271.936,06	271.936,06	22.911,34
6221	Trabalhos especializados.....	61.375,52	61.375,52	5.114,63
62211	Farmacia.....	7.950,09	7.950,09	662,51
622111	Taxa Reduzida.....	396,72	396,72	33,06
622112	Taxa Normal.....	7.537,84	7.537,84	628,15
622113	Isento.....	15,53	15,53	1,29
62212	Outras Valenciass.....	53.425,43	53.425,43	4.452,12
6222	Publicidade e propaganda.....	4.828,00	4.828,00	402,33
62222	Outras Valenciass.....	4.828,00	4.828,00	402,33
6223	Vigilância e segurança.....	5.503,13	5.503,13	458,59
62231	Farmacia - Taxa Normal.....	2.600,59	2.600,59	216,72
62232	Outras Valenciass.....	2.902,54	2.902,54	241,88
6224	Honorários.....	153.775,92	153.775,92	12.814,66
62242	Outras Valenciass.....	153.775,92	153.775,92	12.814,66
6225	Comissões.....	2.579,53	2.579,53	214,96
6226	Conservação e reparação.....	34.919,42	34.919,42	2.909,95
62261	Farmacia - Taxa Normal.....	126,67	126,67	10,56
62262	Outras Valenciass.....	33.952,75	33.952,75	2.829,40
622621	Edifícios.....	4.994,06	4.994,06	416,17
622622	Equipamentos.....	19.933,42	19.933,42	1.661,12
622623	Viaturas.....	9.025,27	9.025,27	752,11
6226231	Recolhimento Ramalho Barahona.....	481,32	481,32	40,11
6226232	Apoio Domiciliario.....	7.191,87	7.191,87	599,32
6226233	Serviços Administrativos.....	449,36	449,36	37,45
6226234	Serviços Tecnicos.....	902,72	902,72	75,23
62263	Reversao IVA.....	840,00	840,00	70,00
6228	Outros.....	11.954,54	11.954,54	996,21
62281	Serviços Bancários.....	11.954,54	11.954,54	996,21
622811	Farmácia.....	538,20	538,20	44,85
6228111	Isento.....	514,20	514,20	42,85
6228112	Taxa Normal.....	24,00	24,00	2,00
622812	Outras Valenciass.....	11.416,34	11.416,34	951,36

SANTA CASA MISERICORDIA DE ÉVORA

Conta de Exploração Previsional - Gastos 2021 SNC-ESNL

Moeda: Euros

Valores em Euros

CONTA	GASTOS	(A)		Dot. Mensal (A/12)
		Valor Inscrito	Valor Corrigido	
623	Materiais.....	26.078,45	26.078,45	2.173,20
6231	Ferramentas e utensílios de desgaste rápido.....	9.137,64	9.137,64	761,47
62311	Farmácia - Taxa Normal.....	71,17	71,17	5,93
62312	Outras Valências.....	9.066,47	9.066,47	755,54
6232	Livros e documentação técnica.....	50,03	50,03	4,17
62322	Outras Valências.....	50,03	50,03	4,17
6233	Material de escritório.....	7.998,72	7.998,72	666,56
62331	Farmácia - Taxa Normal.....	834,19	834,19	69,52
62332	Outras Valências.....	7.164,53	7.164,53	597,04
6234	Artigos para oferta.....	4.800,00	4.800,00	400,00
6235	Material Didático.....	975,76	975,76	81,31
6237	Encargos Uíentes - Croche.....	158,76	158,76	13,23
6238	Outros Fornecimentos.....	2.957,54	2.957,54	246,46
62381	Farmácia - Taxa Normal.....	290,08	290,08	24,17
62382	Outras Valências.....	2.667,46	2.667,46	222,29
624	Energia e fluidos.....	261.729,83	261.729,83	21.810,82
6241	Electricidade.....	169.557,33	169.557,33	14.129,78
62411	Farmácia - Taxa Normal.....	1.500,00	1.500,00	125,00
62412	Outras Valências.....	168.057,33	168.057,33	14.004,78
6242	Combustíveis.....	9.872,65	9.872,65	822,72
62421	Recolhimento Ramalho Barahona.....	128,45	128,45	10,70
62422	Apoio Domiciliário.....	4.639,56	4.639,56	388,30
62423	Serviços Administrativos.....	500,00	500,00	41,67
62424	Serviços Técnicos.....	4.424,32	4.424,32	368,69
62426	Outros.....	160,32	160,32	13,36
6243	Água.....	18.868,00	18.868,00	1.572,33
62431	Farmácia.....	55,03	55,03	4,59
624311	Taxa Reduzida.....	55,03	55,03	4,59
62432	Outras Valências.....	18.812,97	18.812,97	1.567,75
6248	Outros.....	63.431,85	63.431,85	5.285,99
62482	Outras Valências.....	63.431,85	63.431,85	5.285,99
625	Deslocações, estadas e transportes.....	2.679,80	2.679,80	223,32
6251	Deslocações e Estadas Organos Sociais.....	2.500,00	2.500,00	208,33
6252	Deslocações de pessoal.....	70,13	70,13	5,84
6253	Transportes de mercadorias.....	109,67	109,67	9,14
62531	Farmácia - Taxa Normal.....	71,60	71,60	5,97
62532	Outras Valências.....	38,07	38,07	3,17
626	Serviços diversos.....	109.077,48	109.077,48	9.089,79
6261	Rendas e alugueres.....	11.573,86	11.573,86	964,49
62611	Rendas.....	6.231,40	6.231,40	519,28
62612	Alugueres.....	5.342,46	5.342,46	445,21
626121	Farmácia - Taxa Normal.....	405,19	405,19	33,77
626122	Outras Valências.....	4.937,27	4.937,27	411,44
6262	Comunicação.....	21.239,92	21.239,92	1.769,99
62621	Farmácia.....	1.706,09	1.706,09	142,17
626211	Isento.....	65,33	65,33	5,44
626212	Taxa Normal.....	1.640,76	1.640,76	136,73
62622	Outras Valências.....	19.533,83	19.533,83	1.627,82
6263	Seguros.....	7.534,28	7.534,28	627,86
62631	Farmácia.....	366,51	366,51	30,54
62632	Outras Valências.....	4.593,59	4.593,59	382,30

SANTA CASA MISERICORDIA DE ÉVORA

Conta de Exploração Previsional - Gastos 2021 SNC-ESNL

Moeda: Euros

Valores em Euros

CONTA	GASTOS	(A)		Dot. Mensal (4/12)
		Valor Inscrito	Valor Corrigido	
62633	Veiculos.....	2.574,18	2.574,18	214,52
626331	Recolhimento Ramalho Barahona.....	123,80	123,80	10,32
626332	Apoio Domiciliario.....	677,23	677,23	56,41
626333	Serviços Administrativos.....	220,67	220,67	18,39
626334	Serviços Tecnicos.....	1.552,48	1.552,48	129,37
6265	Contencioso e notariado.....	738,11	738,11	61,51
6267	Limpeza, higiene e conforto.....	56.540,33	56.540,33	4.711,69
62671	Farmacia - Taxa Normal.....	4.705,59	4.705,59	392,13
62672	Outras Valencias.....	38.528,66	38.528,66	3.210,72
62674	Lavandaria - Outras Valencias.....	13.306,08	13.306,08	1.108,84
6268	Outros serviços.....	7.283,67	7.283,67	606,97
62682	Despesas com o Culto.....	7.165,07	7.165,07	597,09
62688	Outros.....	118,60	118,60	9,88
626882	Outras Valencias.....	118,60	118,60	9,88
6269	Rouparia.....	4.167,31	4.167,31	347,28
627	Encargos com utentes.....	171.111,62	171.111,62	14.259,30
6271	Higiene Utentes.....	57.503,52	57.503,52	4.791,96
6272	Encargos de Saúde.....	95.886,84	95.886,84	7.990,57
6273	Deslocações.....	56,33	56,33	4,69
6274	Despesas c/COVID-19.....	15.000,00	15.000,00	1.250,00
6278	Outros.....	2.664,93	2.664,93	222,08
63	Gastos com o Pessoal.....	2.483.847,18	2.483.847,18	206.987,27
632	Remunerações do pessoal.....	2.012.842,92	2.012.842,92	167.736,91
6321	Salários.....	1.730.260,10	1.730.260,10	144.188,34
6322	Remunerações Adicionais.....	282.582,82	282.582,82	23.548,57
63221	Subsidio de Turno.....	36.720,60	36.720,60	3.060,05
63222	Isencao Horario.....	12.211,28	12.211,28	1.017,61
63223	Gratificacoes.....	2.590,70	2.590,70	215,89
63224	Ferriados.....	44.057,54	44.057,54	3.671,46
63225	Horas Extraordinárias.....	7.193,98	7.193,98	599,50
63226	Subsidios de Alimentação.....	178.999,04	178.999,04	14.916,59
632261	Isento IRS.....	178.999,04	178.999,04	14.916,59
63227	Abono para faltas.....	809,68	809,68	67,47
632271	Isento.....	809,68	809,68	67,47
635	Encargos sobre remunerações.....	409.169,93	409.169,93	34.097,49
6351	SS a taxa normal.....	408.663,46	408.663,46	34.055,29
6353	Fundos de Compensação.....	506,47	506,47	42,21
63531	Fundo de Compensação do Trabalho.....	506,47	506,47	42,21
636	Seguros de acidentes no trabalho e doenças profiss.....	29.823,43	29.823,43	2.485,29
6361	Acidentes Trabalho.....	29.823,43	29.823,43	2.485,29
638	Outros gastos com o pessoal.....	32.010,90	32.010,90	2.667,58
6381	Formacao Profissional.....	25.264,71	25.264,71	2.105,39
63811	Farmacia.....	664,86	664,86	55,41
63812	Outras Valencias.....	24.599,85	24.599,85	2.049,99
6382	Medicina no Trabalho.....	4.922,56	4.922,56	410,21
6383	Higiene e Seguranca no Trabalho.....	1.652,37	1.652,37	137,70
63831	Farmacia - Taxa Normal.....	43,19	43,19	3,60
63832	Outras Valencias.....	1.609,18	1.609,18	134,10
6385	Vestuario e Calçado.....	171,26	171,26	14,27
63852	Outras Valencias.....	171,26	171,26	14,27
64	Gastos de depreciação e de amortização.....	211.586,58	211.586,58	17.632,22

SANTA CASA MISERICORDIA DE ÉVORA

Conta de Exploração Previsional - Gastos 2021 SNC-ESNL

Moeda: Euros

Valores em Euros

CONTA	GASTOS	(A)		Dot. Mensal (A/12)
		Valor Inscrito	Valor Corrigido	
642	Activos fixos tangíveis.....	203.572,47	203.572,47	16.964,37
6421	Propriedades Investimento - Rusticas.....	3.557,05	3.557,05	296,42
6422	Propriedades Investimento - Imoveis.....	10.318,41	10.318,41	859,87
6423	Edifícios e Outras Construções.....	101.129,64	101.129,64	8.427,47
64231	Edifícios.....	100.800,31	100.800,31	8.400,03
64232	Outros.....	329,33	329,33	27,44
6424	Equipamento Básico.....	43.833,37	43.833,37	3.652,78
64242	Outras Valências.....	43.833,37	43.833,37	3.652,78
6425	Equipamento de Transporte.....	29.726,07	29.726,07	2.477,17
64251	Veículos Leves.....	29.726,07	29.726,07	2.477,17
6426	Equipamento Administrativo.....	13.468,67	13.468,67	1.122,39
64261	Farmácia.....	1.968,63	1.968,63	164,05
64262	Outras valências.....	11.500,04	11.500,04	958,34
6428	Outras imobilizações corpóreas.....	1.539,26	1.539,26	128,27
643	Activos intangíveis.....	8.014,11	8.014,11	667,84
6433	Programas de Computador.....	8.014,11	8.014,11	667,84
64331	Farmácia.....	85,37	85,37	7,11
64332	Outras Valências.....	7.928,74	7.928,74	660,73
68	Outros gastos.....	37.024,53	37.024,53	3.085,38
681	Impostos.....	893,24	893,24	74,44
6812	Impostos indirectos.....	99,93	99,93	8,33
6813	Taxas.....	793,31	793,31	66,11
68131	Farmácia.....	105,41	105,41	8,78
681311	Taxa Reduzida.....	30,52	30,52	2,54
681313	Isenta.....	74,89	74,89	6,24
68132	Outras Valências.....	687,90	687,90	57,33
684	Perdas em inventários.....	1.837,93	1.837,93	153,16
6842	Quebras.....	1.837,93	1.837,93	153,16
686	Gastos nos restantes investimentos financeiros.....	1.043,75	1.043,75	86,98
6868	Outros gastos.....	1.043,75	1.043,75	86,98
688	Outros.....	24.516,85	24.516,85	2.043,07
6882	Donativos.....	16.178,67	16.178,67	1.348,22
68821	Donativos.....	16.178,67	16.178,67	1.348,22
6883	Quotizações.....	8.251,09	8.251,09	687,59
68831	Farmácia.....	4.291,09	4.291,09	357,59
68832	Outras Valências.....	3.960,00	3.960,00	330,00
6884	Ofertas e amostras de inventários.....	87,09	87,09	7,26
689	Outros Custos com associados.....	8.732,76	8.732,76	727,73
6897	Custos c/Funerais Utentes.....	6.932,76	6.932,76	577,73
6898	Outros custos inerentes a associados.....	1.800,00	1.800,00	150,00
69	Custos e Perdas Financeiros.....	15.478,84	15.478,84	1.289,90
691	Juros suportados.....	15.478,84	15.478,84	1.289,90
6911	Juros de financiamentos obtidos.....	15.478,84	15.478,84	1.289,90

SANTA CASA MISERICORDIA DE ÉVORA

Conta de Exploração Previsional - Rendimentos 2021 SNC-ESNL

Moeda: Euros

CONTA	RENDIMENTOS	Valores em Euros	
71	Vendas.....		561.439,75
72	Prestações de Serviços.....		
721	Quotas dos utilizadores.....	9.325.889,73	
722	Quotizações e jónias.....	23.354,71	
72-721/2	OUTROS.....	39.452,41	9.388.696,85
75	Subsídios, doações e legados à exploração.....		
7511	ISS, IP - Centro Distrital.....	1.409.578,32	
752	Subsídios de outras entidades.....		
753	Doações e heranças.....	1.306,67	
75-(7511+752)	OUTROS.....	53.537,09	1.464.422,08
73	Variações nos inventários da produção.....		15.055,56
74	Trabalhos para a própria entidade.....		
76	Reversões.....		
761	De depreciações e de amortizações.....		
762	De perdas por imparidade.....		
763	De provisões.....		
76-(761/3)	OUTROS.....		
77	Ganhos por aumentos de justo valor.....		
78	Outros rendimentos e ganhos.....		
781	Rendimentos suplementares.....	133.708,27	
78-781	OUTROS.....	403.714,56	537.422,83
79	Juros, dividendos e outros rendimentos similares.....		
791	Juros obtidos.....	33.632,97	
79-791	OUTROS.....		33.632,97
	(B).....		12.000.670,01

SANTA CASA MISERICORDIA DE ÉVORA

Conta de Exploração Previsional - Rendimentos 2021 SNC-ESNL

Moeda: Euros

Valores em Euros

CONTA	RENDIMENTOS	(A)		Dot. Mensal (A/12)
		Valor Inscrito	Valor Corrigido	
7	RENDIMENTOS.....	12.000.670,04	12.000.670,04	1.000.055,84
71	Vendas.....	561.439,75	561.439,75	46.786,65
711	Mercadorias.....	561.722,64	561.722,64	46.810,22
7111	Produtos Farmacêuticos.....	561.722,64	561.722,64	46.810,22
71111	Taxa Reduzida.....	438.845,85	438.845,85	36.570,49
71113	Taxa Normal.....	49.499,33	49.499,33	4.124,94
71115	Vendas as Valências Isento IRC.....	73.377,46	73.377,46	6.114,79
711151	Taxa Reduzida.....	64.868,61	64.868,61	5.405,72
711153	Taxa Normal.....	8.508,85	8.508,85	709,07
717	Devoluções de vendas.....	-282,89	-282,89	-23,57
7171	Taxa Reduzida.....	-282,89	-282,89	-23,57
72	Prestações de serviços.....	9.388.696,85	9.388.696,85	782.391,40
721	Quotas dos utilizadores.....	9.325.889,73	9.325.889,73	777.157,48
7211	Creches.....	34.924,97	34.924,97	2.910,41
7212	Rec. Ramalho Barahona.....	1.039.163,92	1.039.163,92	86.596,99
7213	Lar N.º Snr.ª Visitacao.....	190.333,11	190.333,11	15.861,09
7214	Apoio Domiciliario.....	164.094,39	164.094,39	13.674,53
7215	Hospital da Misericórdia.....	7.897.000,00	7.897.000,00	658.083,33
7217	Serviços Adicionais a Utentes.....	373,34	373,34	31,11
72171	Transporte de Utentes.....	280,00	280,00	23,33
72172	Acompanhamento de Utentes.....	93,34	93,34	7,78
722	Quotizações e jóias.....	23.354,71	23.354,71	1.946,23
7223	Para Esquemas Complementares.....	26,67	26,67	2,22
7224	Quotizações.....	23.328,04	23.328,04	1.944,00
723	Promoções para captação de recursos.....	4.000,00	4.000,00	333,33
7232	Eventos.....	4.000,00	4.000,00	333,33
72323	Concerto de Natal.....	4.000,00	4.000,00	333,33
724	Rendimentos de patrocinadores e colaborações.....	30.000,00	30.000,00	2.500,00
7241	Programa Incorpora.....	30.000,00	30.000,00	2.500,00
725	Serviços secundários.....	5.452,41	5.452,41	454,37
7251	Meios Complementares de Diagnóstico.....	326,50	326,50	27,21
72511	Pressão Arterial - taxa Normal.....	15,17	15,17	1,26
72512	Colesterol/Glicemia 0%.....	311,33	311,33	25,94
7252	Taxas de chamada - taxa Normal.....	452,59	452,59	37,72
7253	Refeições.....	35,44	35,44	2,95
7254	Outros Taxa Normal.....	260,44	260,44	21,70
72541	Programa Sauda- Serviços.....	260,44	260,44	21,70
7255	Cedência de Material.....	186,67	186,67	15,56
7256	Incentivo para Venda de Genéricos Tx 6%.....	4.190,77	4.190,77	349,23
73	Variações nos inventários da produção.....	15.055,56	15.055,56	1.254,63
734	Activos biológicos.....	15.055,56	15.055,56	1.254,63
7341	Cortiça.....	15.055,56	15.055,56	1.254,63
75	Subsídios, doações e legados à exploração.....	1.464.422,08	1.464.422,08	122.035,17
751	Subsídios das Entidades Públicas.....	1.463.115,41	1.463.115,41	121.926,28
7511	ISS, IP - Centro Distrital.....	1.409.578,32	1.409.578,32	117.464,86
75111	Acordos de cooperação.....	1.373.078,32	1.373.078,32	114.423,19
751111	Creches.....	119.053,20	119.053,20	9.921,10
751112	Rec. Ramalho Barahona.....	703.348,80	703.348,80	58.612,40
751113	Lar N.º Snr.ª Visitacao.....	120.574,08	120.574,08	10.047,84
751114	Apoio Domiciliario.....	341.580,00	341.580,00	28.465,00
751115	Adicionais - Código 60.....	47.217,10	47.217,10	3.934,76

SANTA CASA MISERICORDIA DE ÉVORA

Conta de Exploração Previsional - Rendimentos 2021 SNC-ESNL

Moeda: Euros

Valores em Euros

CONTA	RENDIMENTOS	(A)		Dot. Mensal (A/12)
		Valor Inscrito	Valor Corrigido	
7511152	Recolhimento Ramalhe Barahona - Adicional.....	40.456,80	40.456,80	3.371,40
7511153	LNSV Adicionais	6.760,30	6.760,30	563,36
751116	Vagas Directas (Codigo 90).....	20.889,30	20.889,30	1.740,78
7511162	Recolhimento Vagas.....	18.127,50	18.127,50	1.510,63
7511163	LNSV Vagas.....	2.761,80	2.761,80	230,15
751117	Complemento p/ Creches Hor. Sup 11 Horas.....	6.615,84	6.615,84	551,32
751118	Seru Abrigo.....	13.800,00	13.800,00	1.150,00
75113	Cantina Social.....	36.500,00	36.500,00	3.041,67
7512	Subsídios de outras entidades	53.537,09	53.537,09	4.461,42
75121	Projecto Ruris / IFADAP.....	6.735,00	6.735,00	561,25
75122	IEPP.....	36.290,94	36.290,94	3.024,25
75126	Fundo Rainha D. Leonor.....	931,32	931,32	77,61
75128	IEPP Administração.....	9.579,83	9.579,83	798,32
753	Doações e heranças.....	1.306,67	1.306,67	108,89
7531	Em Díuheiro.....	1.306,67	1.306,67	108,89
75312	Modelo 25.....	1.306,67	1.306,67	108,89
78	Outros rendimentos.....	537.422,83	537.422,83	44.785,24
781	Rendimentos suplementares.....	133.708,27	133.708,27	11.142,36
7811	Serviços sociais.....	3.682,09	3.682,09	306,84
7812	Aluguer de equipamento.....	4.112,64	4.112,64	342,72
78121	Farmacia Taxa Normal.....	156,64	156,64	13,05
78122	Outras Valencias.....	3.956,00	3.956,00	329,67
7816	Outros rendimentos suplementares.....	125.913,54	125.913,54	10.492,80
78161	Taxa Normal.....	1.975,00	1.975,00	164,58
78162	Outros.....	2.145,99	2.145,99	178,83
78163	Despesas por Conta Parceria com a H.M.E.....	114.930,88	114.930,88	9.577,57
78164	Do serviço do Culto.....	919,08	919,08	76,59
78165	Subsídios de Funeral.....	5.942,59	5.942,59	495,22
782	Descontos de pronto pagamento obtidos.....	9.843,87	9.843,87	820,32
787	Rendimentos e ganhos em investimentos não financeci.....	328.075,12	328.075,12	27.339,59
7873	Rendas e outros rendimentos em propriedades de inv.....	328.075,12	328.075,12	27.339,59
78731	Terras e Recursos Naturais.....	70.054,96	70.054,96	5.837,91
78732	Edifícios e Outras Construções.....	258.020,16	258.020,16	21.501,68
788	Outros.....	65.795,57	65.795,57	5.482,96
7883	Imputação de subsídios para investimentos.....	40.143,36	40.143,36	3.345,28
78832	Outros.....	40.143,36	40.143,36	3.345,28
7887	Imputação Anual de Doações de Investimentos.....	25.652,21	25.652,21	2.137,68
79	Juros, dividendos e outros rendimentos similares.....	33.632,97	33.632,97	2.802,75
791	Juros Obtidos.....	33.632,97	33.632,97	2.802,75
7911	Depositos Bancarios.....	6.735,24	6.735,24	561,27
7912	De outras aplicações de meios financeiros líquidos.....	1.403,09	1.403,09	116,92
7915	De financiamentos específicos.....	15.478,84	15.478,84	1.289,90
7918	Outros Investimentos Financeiros.....	10.015,80	10.015,80	834,65

SANTA CASA DA MISERICÓRDIA DE ÉVORA

ORÇAMENTO DE INVESTIMENTOS 2021

	FINANCIAMENTO Programa	Fundo Plano de Leitor	Fundos Comunitários e 7104	PARIS	BRII		TOTAL
TERRENOS E RECURSOS NATURAIS	500 000,00						500 000,00
INVESTIMENTOS EM IMÓVEIS	360 000,00				240 000,00		600 000,00
ATIVO FIXO TANGÍVEL							9,00
EDIFÍCIOS E OUTRAS CONSTRUÇÕES	65 000,00						65 000,00
EQUIPAMENTO BÁSICO	10 000,00						10 000,00
EQUIPAMENTO ADMINISTRATIVO	10 000,00						10 000,00
MATERIAL DE TRANSPORTE	10 000,00						10 000,00
ATIVO FIXO INTANGÍVEL	6 000,00						6 000,00
PROGRAMAS DE COMPUTADOR							
INVESTIMENTOS EM CURSO	801 423,02	4 832,58	1 700 000,00	1 500 000,00			4 006 355,60
ATIVOS TANGÍVEIS EM CURSO							
	1 762 423,02	4 832,58	1 700 000,00	1 900 000,00	240 000,00		5 197 355,60

SANTA CASA DA MISERICÓRDIA DE EVORA
ORÇAMENTO DE INVESTIMENTOS POR VALENCIAS

2021

	RRB	SAD	ADMINIST.	LMSV	CULTO	PATRIMONIO	SEM ABRIGIO	TOTAL
TERREIROS E RECONSTRUÇÕES MATRAN						500 000,00		500 000,00
INVESTIMENTOS EM IMÓVEIS- ALMOÇO A SEMI ABRIGADO							300 000,00	300 000,00
IMÓVEL SEM ABRIGIO							120 000,00	120 000,00
OBRAS ADAPTAÇÃO								0,00
ATIVO FIXO TANGIVEL								0,00
EDIFICIOS E OUTRAS CONSTRUÇÕES								0,00
EQUIPAMENTO BASICO	20 000,00			45 000,00				65 000,00
EQUIPAMENTO ADMINISTRATIVO			10 000,00					10 000,00
EQUIPAMENTO DE TRANSPORTE			10 000,00					10 000,00
ATIVO FIXO INTANGIVEL								0,00
PROGRAMAS DE COMPUTADOR			6 000,00					6 000,00
ATIVOS INTANGIVELIS (BI-CITIMV)								0,00
UNIDADE CUIDADOS CONTINUADOS	4 000 000,00				6 355,60			4 006 355,60
REQUALIFICAÇÃO EDIFICIO RAMALHO BARAHONA E EDIFICIOS DE APOIO	2 000 000,00							2 000 000,00
TOTAL	4 020 000,00	0,00	26 000,00	45 000,00	6 355,60	500 000,00	500 000,00	5 187 355,60

Mais mais relevantes:

Aquisição de Terrenos	500 000,00
Investimentos em Imóveis:	600 000,00
Aquisição de Imóvel Sem Abrigo	300 000,00
Obras de Remodelação Imóvel Sem Abrigo	120 000,00
Obras de remodelação de Trav. Torde e Rua José Elias Garcia	100 000,00
Equipamento Básico	65 000,00
Equipamento Básico Recolhimento Ramalho Barahona	20 000,00
Energia e telecomunicações 1 MV	40 000,00
Equipamento Básico Lar N.º 57A, Visitação	5 000,00
Equipamento de Transporte	10 000,00
1 Viatura Ligera	
Ativos Tangíveis em Curso	4 006 355,60
Requalificação e Expansão Ramalho Barahona e Unidade de Cuidados Continuados	4 000 000,00
Projeto Musealização Rainha D. Itemp	6 355,60

Total Projeto	Investimento em Ativos		
	Setembro	A realizar	Total
4 933 319,83	2 11 864,23	1 15 000,00	327 864,23
329 319,83	2 11 864,23	1 15 000,00	326 864,23
2 000 000,00			1 700 000,00
2 000 000,00			1 500 000,00
800 000,00			240 000,00
	0,00	0,00	0,00
			1 161 423,02

PLANO DE ATIVIDADES E ORÇAMENTO 2021

Montantes globais de projetos
Despesa obrigat. Fundo D. Leonor
Despesa obrigat. PC Alentejo
Candidatura PARES (a aguardar aprovação)
Candidatura IIIRU (a aguardar aprovação)
Comparticipação Misericórdia

* PARES - Programa alargamento rede equipamentos sociais
** IIIRU - Instituto Habitacional Reabilitação Urbana




DEMONSTRAÇÃO DOS RESULTADOS POR NATUREZAS DO ORÇAMENTO

2021

RENDIMENTOS E GASTOS	notas	ORÇAMENTO
Vendas e serviços prestados	1	9 950 136,60
Subsídios, doações e legados à exploração	2	1 464 422,08
Variação nos Inventários da produção	3	15 055,56
Trabalhos para a própria entidade		
Custo das mercadorias vendidas e das matérias consumidas	4	(400 565,13)
Fornecimentos e serviços externos	5	(8 711 464,70)
Gastos com o pessoal	6	(2 483 847,18)
Imparidade de dívidas a receber (perdas/reversões)		
Provisões (aumentos/reduções)		
Provisões específicas (aumentos/reduções)		
Aumentos/reduções de justo valor		
Outros rendimentos e ganhos	7	537 422,83
Outros gastos e perdas	8	(37 024,53)
Resultado antes de depreciações, gastos de financiamento e impostos		334 135,53
Gastos/reversões de depreciação e de amortização	9	(211 586,58)
Resultado operacional (antes de gastos de financiamento e impostos)		122 548,95
Juros e rendimentos similares obtidos		33 632,97
Juros e gastos similares suportados		(15 478,84)
Resultados antes de impostos		140 703,08
Resultado líquido da período		140 703,08

Aprovado pela Mesa Administrativa em 12 de Novembro de 2020

A Mesa Administrativa


 Joaquim da Silva Mendes C. Soares Nunes

 Afonso

 Maria Teresa

**NOTAS DA
DEMONSTRAÇÃO DE
RESULTADOS POR
NATUREZA**



Nota 1 - Vendas e Prestações de serviços

O valor desta rubrica está distribuído pelas seguintes valências:

Mensalidades de Utentes	
Recolhimento	1.039.163,92
Lar N.º Sr.ª Visitação	190.333,11
Apoio Domiciliário	164.094,39
Creche	34.924,97
Vendas e Prestações de Serviços	
Farmácia	566.670,05
Hospital	7.897.000,00
Programa Incorpora	30.000,00
Quotizações dos Irmãos	23.328,04
Outros	4.622,12
Total	9.950.136,60



Nota 2 – Subsídios, doações e legados à exploração

Segurança Social – Acordos de Cooperação

Recolhimento – 418,66€/mês x 140 utentes

Lar N.º Sr.ª da Visitação – 418,66€/mês x 24 utentes

SAD – 284,65€/mês x 100 utentes

Creche – 283,46€/mês x 35 utentes

Creche (Complemento Horário Superior 11 Horas) – 551,32€/mês

Cantina Social – 40 refeições/dia x 2,50€

Segurança Social – Grandes Dependentes

Recolhimento – Média Anual a 109,39€/grande dependente – 40.456,80€

Lar N. Sr.ª da Visitação – Média Anual a 109,39€/grande depend. – 6.760,30€

Vagas Segurança Social – Diferencial entre Comparticipação ISS e Pensão Utente

Recolhimento – Média Anual – 18.127,50€

Lar N. Sr.ª da Visitação – Média Anual – 2.761,80€

Sem-Abrigo – 4.600,00€/mês (Previsão último trimestre do ano 2021)

IFAP – Apoio Projeto Ruris – Plantação de sobreiros na Herdade do Trambolho de 6.735,00€

IEFP – Emprego Apoiado em Mercado Aberto / Converte + - 24.345,27€

IEFP – Formação Profissional – 21.525,50€

**Nota 3 - Variação dos Inventários da produção**

Foi feita a projeção das quantidades de arrobas pelo sistema de nonos, tendo como base a quantidade de arrobas das últimas tiragens da cortiça das herdades do Monte Novo da Ribeira e da Herdade da Teixeira.

**Nota 4 – Custo das Mercadorias Vendidas e das Matérias Consumidas**

Previsão feita tendo como base os custos dos produtos farmacêuticos no período de 1 de janeiro a 30 de setembro de 2020.

Previsão feita tendo como base o custo dos géneros alimentares da Creche no período de 1 de janeiro a 30 de setembro de 2020.

Nota 5 – Fornecimentos e Serviços Externos

O valor previsto teve por base o valor à data de 30 de setembro de 2020.

Listamos as principais rubricas:

Contrato HME	7.527.000,00
Outros Subcontratos	338.851,46
Trabalhos Especializados	61.375,52
Honorários	153.775,92
Conservação e Reparação	34.919,42
Eletricidade	169.557,33
Outros Flúidos-Gás	63.431,85
Limpeza, Higiene e Conforto	56.540,33
Encargos com Utentes	171.111,62
Outros Fornecimentos e Serviços	134.901,25
Fornecimentos Serviços Externos (Exceto Hospital)	1.184.464,70

Nota 6 – Gastos com o Pessoal

A massa salarial dos Quadros de Pessoal da SCME foi inscrita com a previsão de um aumento de 5%, já que se prevê o aumento do salário mínimo que trará repercussões nas tabelas salariais do ACT (Acordo Coletivo de Trabalho), bem como acautelar o eventual reforço do pessoal para dar resposta ao atual quadro pandémico.

Nota 7 - Outros Rendimentos e Ganhos

Rendimentos Suplementares	133.708,27
Descontos de Pronto Pagamento	9.843,87
Rendas de Herdade	70.054,96
Rendas Prédios Urbanos	258.020,16
Outros Rendimentos	1.800,00
Imputação Subsídios para Investimentos (Edifício Hospital)	38.343,36
Imputação de Doações de Investimentos	25.652,21
Total	537.422,83
Juros Obtidos	33.632,97

 **Nota 8 - Outros Gastos e Perdas**

Nestes gastos, os mais significativos são os das Quotizações da ANF referente à Farmácia, Custos com os Irmãos e Custos com Funerais de Utentes.

 **Nota 9 – Gastos de Depreciação e de Amortização**

As amortizações estão calculadas de conformidade com as normas legais em vigor.

SANTA CASA DA MISERICÓRDIA DE EVORA												
ORÇAMENTO 2021	Cresciv	Recallamento	Lei Nº de Votação	Apoio Domiciliário	Finânc Social	Agentes Sam. Análogo	Famílias	Hospital	Parafarmácia	Clube	Programa Lazer/Esportivo	Outros
Vendas	681.440	0	0	0	0	0	561.440	0	0	0	0	0
Quotações dos limbos	23.328	13.267	4.189	3.495	0	0	0	0	0	0	0	0
Quotas dos Utilizadores	1.426.860	34.925	190.353	164.084	0	0	0	0	0	293	0	0
Outras receitas: outras valorações	7.936.479	219	30	0	0	0	5.230	7.687.009	0	4.300	30.000	0
Subsídios do Estado -valoração social	1.406.574	125.668	130.096	341.580	36.530	13.900	0	0	0	0	0	0
Despesas e heranças diferidas da vistoria	0	0	0	0	0	0	0	0	0	0	0	0
Dedutivos limbos e em espécie	1.307	118	235	196	0	0	0	0	0	13	0	0
Subsídios JEEP e outras entidades	53.537	2.227	4.218	6.233	1.271	0	1.516	1.616	6.756	1.368	0	0
Reversões	0	0	0	0	0	0	0	0	0	0	0	0
Ganhos por alterações de justo valor	0	0	0	0	0	0	0	0	0	0	0	0
Impedimento vendedor e despesas de investimento	64.894	747	15.532	1.034	1.131	1.000	0	39.485	4.674	796	0	0
Variação da produção	15.056	0	0	0	0	0	0	0	15.056	0	0	0
Outros rendimentos e ganhos	472.427	863	13.675	1.469	0	0	10.091	114.031	322.875	896	0	0
Total dos Ganhos	11.867.037	166.861	1.872.563	518.278	38.982	14.860	576.169	8.062.034	955.238	7.351	30.000	0
Custo das mercadorias	344.565	0	0	0	0	0	294.505	0	0	0	0	0
Gêneros alimentícios	8.000	0	0	0	0	0	0	0	0	0	0	0
Ativos Móveis	0	0	0	0	0	0	0	0	0	0	0	0
Fornecimentos Serv. Externos (exceto IMR)	6.711.465	23.666	714.324	79.350	36.208	5.650	37.531	7.667.442	27.308	14.806	808	0
Custos com pessoal	2.483.847	174.676	1.356.236	374.709	37.759	7.861	137.033	47.653	14.104	18.522	28.874	0
Amortizações e depreciações	211.587	6.239	74.763	10.801	3.407	2.025	19.255	60.819	13.378	3.432	319	0
Perdas por impiedade	0	0	0	0	0	0	0	0	0	0	0	0
Outros Gastos e Perdas	31.025	1.384	6.262	5.003	0	0	8.668	6.666	2.261	2.129	0	0
Perdas por reduções de justo valor	0	0	0	0	0	0	0	0	0	0	0	0
Total dos Gastos	11.644.469	211.946	2.156.595	418.884	76.353	18.736	595.979	7.773.190	67.658	38.965	30.000	0
Resultado Operacional	122.569	-45.087	-283.631	-46.606	-37.451	-936	17.791	278.853	288.171	-31.738	0	0
Juros recebidos (+)	23.633	0	0	0	0	0	0	0	0	0	0	0
Gastos de financiamento (-)	15.479	0	0	0	0	0	0	15.479	18.164	0	0	0
Resultado Líquido	148.793	-45.087	-283.631	-46.606	-37.451	-936	-17.791	278.853	316.225	-31.738	0	0
Média mensal	Nº Utentes	35	100	24	108							
	Custo médio por utente	505	1.294	1.456	391							
	Subsídio médio por utente	292	454	452	265							
	Compensação média por utente	83	618	681	137							